



electrão

CONFIAR PARA RECICLAR

**RELATÓRIO
DE ACTIVIDADE
Embalagens
2022**





Síntese da actividade em 2022



Síntese da actividade em 2022

Em 2022 o Electrão encaminhou para reciclagem mais 2% de embalagens, mais 14% de pilhas portáteis e mais 40% de equipamentos eléctricos usados, face ao ano anterior. Em 2023 queremos continuar a fazer mais e melhor. Mas os resultados dos sistemas de reciclagem de embalagens, de pilhas e baterias e de equipamentos eléctricos dependem de uma multiplicidade de factores. Esta é uma equação com múltiplas variáveis e a fórmula não é detida, em exclusivo, pelas entidades gestoras.

Precisamos de mais fiscalização, simplificação administrativa e regulatória, estabilidade financeira com o tema da compensação solucionado e uma colaboração e responsabilização dos intervenientes. Os desafios que se perspectivam e os resultados nacionais de reciclagem, ainda insuficientes, assim o exigem.

#Embalagens

Em 2022 o Electrão encaminhou para reciclagem mais de 55 mil toneladas de embalagens, dando assim o seu contributo para os resultados nacionais. Estes números representam um aumento de 2% face ao ano anterior. Os desafios que o sector dos resíduos enfrenta nesta área são múltiplos e estão agora enquadrados pelo recém-publicado Plano Estratégico para os Resíduos Urbanos.

O Electrão continua empenhado em melhorar os resultados globais da reciclagem de embalagens, designadamente no plástico e vidro, e integra por isso plataformas inovadoras de colaboração, como é o caso do Pacto Português para os Plásticos e Plataforma Vidro+.

Também em 2022 o Electrão desenvolveu um estudo de caracterização de resíduos que resultam da actividade da limpeza urbana e concluiu que existe, neste universo, um grande potencial de reciclagem com embalagens com pouco índice de contaminação. Os projectos de separação de embalagens a partir da limpeza urbana poderão assim incrementar significativamente a reciclagem, justamente no plástico e vidro.

A expansão de âmbito de actividade para a esfera das embalagens usadas de origem não urbana constituirá outra das grandes mudanças neste sistema de reciclagem que implicará um modelo de funcionamento e de articulação dos diferentes agentes. Até aqui o sistema apenas promovia a recolha e reciclagem de embalagens urbanas em colaboração com os sistemas de gestão de resíduos urbanos, mas passará a ter que incluir o principal agente do circuito não urbano, o operador de gestão de resíduos.

O novo sistema de depósito e retorno ainda não entrou em funcionamento em larga escala, a nível nacional, mas os efeitos já começaram a sentir-se no sistema de reciclagem de embalagens, como consequência dos projectos piloto que têm vindo a ser desenvolvidos um pouco por todo o país. O Electrão integrou e continua a promover um desses projectos piloto - o “MAFRA reciclar a valer+” - em colaboração com vários parceiros.

Muitas embalagens de bebidas de plástico e alumínio, inferiores a três litros, passam a ser incluídas no novo modelo, mas há uma parte que continuará a ser

encaminhada para o ecoponto e, infelizmente, para o lixo comum. O sistema ainda não está operacionalizado em Portugal e já a Europa discute um novo regulamento para este fluxo.

#Pilhas e baterias

O Electrão recolheu e encaminhou para reciclagem mais de 282 toneladas de pilhas e baterias portáteis em 2022, o que representa um aumento de 14% face ao ano anterior. Em 2021 tinham sido reunidas 248 toneladas de pilhas e baterias portáteis.

Para este resultado contribuiu o aumento do número de locais de recolha de pilhas e baterias usadas que registou um crescimento de 11% face ao ano anterior, mas também as campanhas de educação, comunicação e sensibilização desenvolvidas. É o caso do Quartel Electrão, Escola Electrão, campanha “Todos pelo IPO”, Escuteiros Electrão e Recolha porta-a-porta, que em breve chegará a sete municípios da Área Metropolitana de Lisboa.

No que diz respeito às pilhas e baterias industriais, foram encaminhadas para reciclagem 362 toneladas, registando-se neste domínio uma redução de 20%, face às 455 toneladas reunidas no ano anterior. Em termos globais, entre pilhas e baterias, portáteis e industriais, foram recolhidas 644 toneladas, menos 8% que o ano anterior.

Face à necessidade de melhorar os resultados de recolha e reciclagem de pilhas e baterias, ao nível europeu, este fluxo passará em breve a ser guiado por um novo regulamento comunitário, associado ao plano de acção para a economia circular e à estratégia industrial da União Europeia, que trará muitas novidades. As mudanças a operar aplicam-se não só à protecção ambiental, mas abarcam questões éticas e sociais, relacionadas com a importação de alguns materiais.

As novas regras apontam para que níveis mínimos de matérias-primas críticas para a transição digital e ecológica, como o cobalto, chumbo, lítio e níquel, sejam recuperadas por via da reciclagem e incorporadas em novos produtos. As baterias passarão a ter que ser mais fáceis de remover e substituir, o que terá impacto nos ciclos de vida dos produtos.

As mudanças perspectivadas destinam-se a melhorar os resultados de recolha e reciclagem nesta área, com a imposição de metas ainda mais rigorosas, o que constituirá um grande desafio para toda a cadeia de valor, desde a concepção ao consumo passando pelos sistemas de gestão de fim de vida. Admitimos que estabilizar um texto para as novas licenças de pilhas usadas, num quadro de eminente adopção de um novo regulamento europeu para este fluxo seja uma tarefa, no mínimo, desafiante.

#Eléctricos

Em 2022 o Electrão enviou para reciclagem cerca de 24 mil toneladas de equipamentos eléctricos usados, mais 40% do que em 2021, ano em que foram recolhidas cerca de 17 mil toneladas.

Este aumento muito expressivo da reciclagem deve-se à continuidade da expansão do número de locais da rede de recolha do Electrão, ao comprometimento e profissionalização dos diferentes parceiros e ao contributo

específico dos operadores de gestão de resíduos com quem reforçamos a colaboração em 2022.

O Electrão desenvolveu e implementou uma nova política de incentivos à actividade de recolha e reciclagem desenvolvida de forma autónoma pelos operadores de gestão de resíduos, cujo sucesso está já reflectido nestes resultados. O reforço da colaboração com estes operadores permitiu a recolha e reciclagem de 6.663 toneladas de equipamentos usados, na sua maioria provenientes de empresas.

A quantidade de aparelhos em fim de vida recolhidos directamente pela rede de locais de recolha do Electrão registou um aumento de 6%, em 2022, face ao ano anterior. As recolhas próprias passaram de 16.250 toneladas, em 2021, para 17.269 toneladas, em 2022.

Ainda em 2022 o Electrão recolheu pequenos equipamentos via postal e consolidou o projecto de recolha de grandes electrodomésticos porta a porta.

Também no domínio da gestão dos equipamentos eléctricos a mudança será uma constante. A União Europeia prepara-se para adoptar o regulamento das matérias-primas críticas, que pretende dar resposta à procura de determinados materiais considerados estratégicos para a soberania da União Europeia e para a operacionalização da transição digital e energética.

Alguns destes elementos estão presentes nos equipamentos eléctricos, o que implicará o aumento da recolha e reciclagem.

Em Portugal esta realidade obriga a enfrentar os problemas do sector que estão bem identificados e continuam a impedir a obtenção de bons resultados de reciclagem, em particular, o mercado paralelo, o défice de fiscalização e a falta de responsabilização dos diferentes intervenientes na cadeia de valor.

É público que existe um conjunto de operadores do mercado paralelo que desvia e processa ilegalmente resíduos dos canais formais com graves danos para a saúde humana, para o ambiente e para a economia. É por isso urgente apostar num sistema de fiscalização e inspecção moderno que recorra a instrumentos digitais. Exemplo da inovação necessária neste domínio são os GPS que o Electrão usou no âmbito do projecto WEEE-Follow e que permitiu confirmar a dimensão do mercado paralelo: 3 em cada 4 equipamentos usados colocados na via pública são desviados para este circuito informal.

E como as entidades gestoras coexistem num regime de concorrência, que exige acertos para promover o equilíbrio financeiro do sistema, é urgente um mecanismo que consiga efectivar as decisões de compensação, que a CAGER não está a conseguir operacionalizar.

O quadro regulatório, demasiadamente denso, torna reféns as entidades gestoras, limitando a criatividade e a inovação para atingir aquilo que as licenças impõe: mais e melhor reciclagem. A extensão dos períodos de licença permitirá que as entidades planeiem a mais longo prazo. Paralelamente importa fazer um sério esforço de simplificação administrativa. Não faz sentido manter os níveis de complexidade regulatória em que operamos. Isso desvia-nos do essencial.

Nesta equação complexa, os bons resultados não dependem exclusivamente das entidades gestoras, a quem cabe o papel de organizar, operacionalizar e financiar o sistema, incluindo a expansão da rede de recolha, o aumento de qualidade do serviço e execução de campanhas de comunicação e sensibilização para potenciar melhores resultados.

O produto final é o resultado da actuação de um conjunto de actores. Começa com o consumidor, mas inclui também as empresas, operadores de gestão de resíduos, municípios, retalhistas, empresas de instalação e manutenção e entidades fiscalizadoras. Cada agente desta cadeia de valor tem um papel determinante nos resultados do país e esta responsabilidade não pode em circunstância nenhuma ser diminuída.

CEO do Electrão

Pedro Nazareth



01

Introdução



01.

Introdução

Enquadramento legal

O Electrão – Associação de Gestão de Resíduos, entidade gestora da Rede Electrão, é uma Associação de direito privado e sem fins lucrativos, que prossegue, continuamente, como um dos seus fins associativos, o objectivo de organizar e gerir o Sistema Integrado de Gestão de Resíduos de Equipamentos Eléctricos e Electrónicos (SIGREEE), o Sistema Integrado de Gestão de Resíduos de Pilhas e Acumuladores (SIGRPA) e o Sistema Integrado de Gestão de Embalagens (SIGRE), para os quais se encontra licenciada.

A gestão dos fluxos específicos de resíduos é regulada pelo Decreto-Lei n.º 152-D/2017, de 11 de Dezembro, na sua redacção actual. Este diploma legal veio reforçar a co-responsabilização de todos os intervenientes no ciclo de vida dos produtos (produtores, embaladores, distribuidores, comerciantes, utilizadores e, em particular, os operadores directamente envolvidos

na recolha e tratamento de resíduos de fluxos específicos, com a introdução de factores que visam potenciar o seu desempenho ambiental).

Estabelece também um conjunto de normas que reflectem a natureza específica de cada um dos fluxos, nomeadamente Equipamentos Eléctricos e Electrónicos (EEE), Pilhas e Acumuladores (PA), e de Embalagens e resíduos de embalagens. A materialização das responsabilidades dos embaladores e produtores de EEE e PA pode assumir duas modalidades: a título individual, ou através de um sistema integrado gerido por uma entidade licenciada.

Neste enquadramento, o Estado Português reconheceu a capacidade técnica e financeira do Electrão para a gestão dos fluxos específicos de REEE, RPA e RE, tendo-lhe concedido as seguintes licenças:



Licença para gestão do SIGREEE: Despacho n.º 5257/2018, de 25 de Maio, dos Secretários de Estado Adjunto e do Comércio e do Ambiente, prorrogado pelo Despacho n.º 14354/2022, 2ª Série, de 15 de Dezembro.



Licença para gestão do SIGRPA: Despacho n.º 11275-D/2017, de 22 de Dezembro, do Secretário de Estado do Ambiente, prorrogado pelo Despacho n.º 14356/2022, 2ª Série, de 15 de Dezembro.



Licença para gestão do SIGRE: Despacho n.º 6907/2017, de 9 de Agosto, dos Gabinetes dos Secretário de Estado Adjunto e do Comércio e do Ambiente, prorrogado pelo Despacho n.º 14355/2022, 2ª Série, de 15 de Dezembro.

Organização do relatório

Para efeitos de acompanhamento dos sistemas integrados titulados pelo Electrão as licenças referenciadas preconizam a apresentação dos respectivos relatórios anuais de actividades à Agência Portuguesa do Ambiente, I.P. (APA), assim como à Direcção Geral das Actividades Económicas (DGAE), em conformidade com o disposto no Artigo 12.º do Decreto-Lei n.º 102-D/2020, de 10 de Dezembro.

Deste modo, o presente documento constitui o **Relatório Anual de Actividade de RE de 2022** do Electrão, em cumprimento das obrigações definidas na licença de gestão de resíduos de embalagens, com as respectivas extensões às Regiões Autónomas, em conciliação com as orientações emanadas pela Agência Portuguesa do Ambiente, I.P, durante a articulação regular com o Electrão.

O Relatório Anual de Actividade encontra-se estruturado com base nas orientações da tutela, descritas no documento intitulado “Matérias a Abordar no Relatório Resumo Anual de Actividades”¹.

Destaca-se que os principais resultados da actividade do Electrão em 2022 serão também apresentados no Relatório Executivo a disponibilizar em www.electrao.pt.

¹ Versão 2.0, Julho de 2021



02

O Electrão



02.

O Electrão

Órgãos Associativos

O Electrão é uma associação de direito privado, de âmbito nacional e sem fins lucrativos, constituída a 27 de Abril de 2005, com o principal fim associativo de gestão de resíduos e objectivo primordial de implementar e desenvolver um sistema integrado de gestão de resíduos de equipamentos eléctricos e electrónicos (SIGREEE).

Em 2010, o Electrão alargou a abrangência do seu fim associativo, passando a contemplar também a gestão de um sistema integrado de gestão de resíduos de pilhas e acumuladores (SIGRPA).

Por fim, em 2017 foi obtido o licenciamento para a gestão de um sistema integrado de gestão de resíduos

A visão do Electrão é a de oferecer aos seus aderentes uma proposta

integrada de valor no âmbito dos resíduos por si geridos, ganhando o reconhecimento das instituições oficiais com que se relaciona e dos cidadãos em geral, pelo serviço prestado à comunidade.

Os órgãos do Electrão definidos nos respectivos estatutos actuam em mandatos com a duração de dois anos, sendo permitida recondução ou reeleição dos respectivos membros por uma ou mais vezes.

Complementarmente, os Produtores Aderentes que optaram pela qualidade de Associados integram ainda as Assembleias de Fileira de acordo com a respectiva actividade.

Após a eleição dos órgãos da Associação para o biénio 2022/23 a sua composição a 31 de Dezembro de 2022, era a seguinte:

Conselho de Administração



Presidente – Multimac – Máquinas e Equipamentos de Escritório, S.A.



EEE – Categoria 1 – Daikin Airconditioning Portugal, S.A.



EEE – Categoria 2 – Samsung Electrónica Portuguesa, S.A.



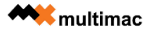
EEE – Categoria 3 – Signify Portugal, Unipessoal, Lda.




EEE – Categoria 4 – General Electric Healthcare Portugal, Sociedade Unipessoal, S.A.




EEE – Categoria 5 – Groupe Seb Ibérica, S.A.

 **multimac** EEE – Categoria 6 – Multimac – Máquinas e Equipamentos de Escritório, S.A.

 **multimac** PA – Multimac – Máquinas e Equipamentos de Escritório, S.A.

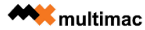
 **SEB** Embalagens – Groupe Seb Ibérica, S.A.

 **Canon** Embalagens – Canon Portugal, S.A.

Comissão Executiva




Membro EEE – General Electric Healthcare Portugal, Sociedade Unipessoal, S.A.

 **multimac** Membro PA – Multimac – Máquinas e Equipamentos de Escritório, S.A.




Membro Embalagens – Groupe Seb Ibérica, S.A.

Assembleia Geral

 **RICOH** Presidente – Ricoh Portugal Unipessoal, Lda.

Conselho Fiscal

 **LEDVANCE** Presidente - Ledvance, Lda.

 **BOSCH** Vogal - BSHP - Electrodomésticos, Sociedade Unipessoal, Lda.



ROC - PricewaterhouseCoopers & Associados, SROC, Lda.

TABELA 1 Órgãos associativos do Electrão para o biénio 2022/2023

De referir complementarmente que nos termos dos estatutos do Electrão, os Produtores Aderentes que optaram pela qualidade de associados integram ainda as Assembleias de Fileiras de acordo com a respectiva actividade, estando designadas como Fileiras as seguintes:



FIGURA 1 Fileiras do Electrão

Organograma

O quadro de pessoal do Electrão é partilhado para a gestão de REEE, RPA e RE, uma vez que os recursos estão afectos aos três fluxos específicos de resíduos.



FIGURA 2 Organograma do Electrão

Sistema Integrado de Gestão de Embalagens do Electrão

O Sistema Integrado de Gestão do Electrão é constituído por diversos stakeholders nas diferentes áreas de gestão de embalagens e dos resíduos que as constituem.

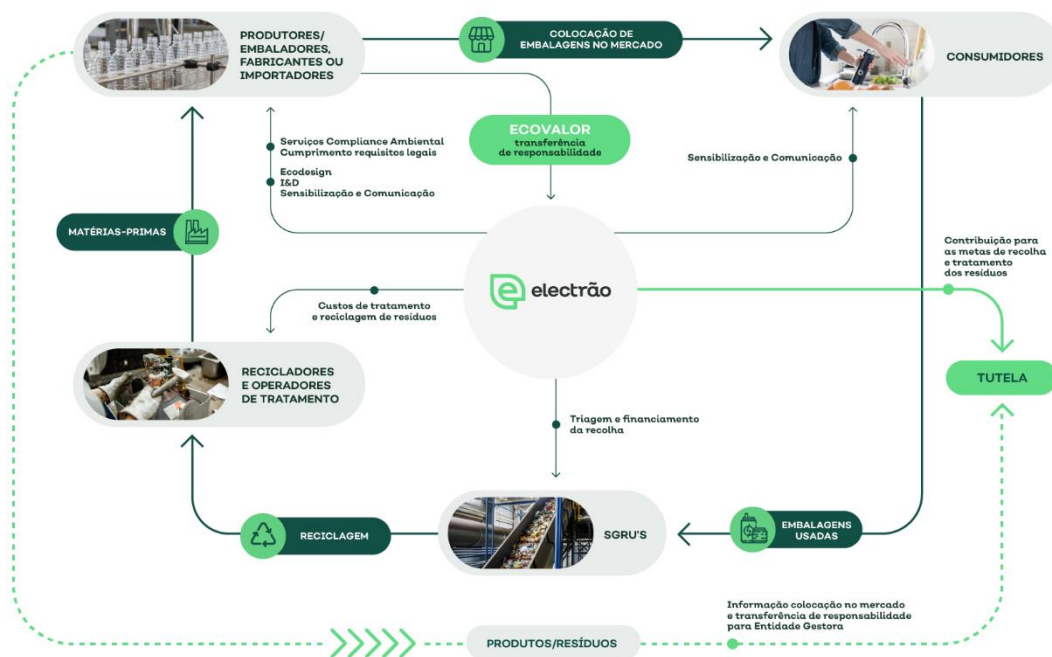


FIGURA 3 Sistema Integrado de Gestão de Embalagens do Electrão

Os grandes números do Electrão

16 408 584 €

gastos operacionais

407

Embaladores Aderentes

91 049 t

Declaradas

63%

Taxa de Retoma

55 710 t

RE Retomadas

657

Auditorias e
Verificações Técnicas

2,2%

em Investigação e
Desenvolvimento

7,8%

em Comunicação e
Sensibilização



03

Embaladores e mercado de embalagens

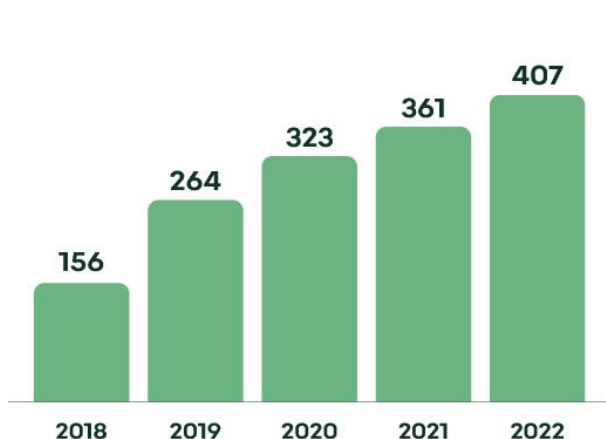


03.

Embaladores e mercado de embalagens

Caracterização dos Embaladores

A lista de embaladores/importadores aderentes ao sistema de gestão Electrão encontra-se no Anexo I, mencionando o respectivo sector de actividade (CAE), bem como a representação gráfica da organização da lista por tipo de embalador e por tipo de embalagens.



Da análise da figura constata-se um aumento progressivo nos últimos anos do número de aderentes, sendo que comparativamente a 2021, regista-se um acréscimo de 46 embaladores aderentes em 2022.

Relativamente às Regiões Autónomas, existiam 2 aderentes da Região Autónoma dos Açores, e 1 aderente na Região autónoma da Madeira até ao final de 2022.

FIGURA 4 Evolução de embaladores 2018/2022

O Electrão desenvolveu o seu próprio símbolo de marcação de embalagens, o símbolo Electrão, não havendo registo de uso indevido do mesmo.

O Electrão desenvolveu também um símbolo de deposição de embalagens para os embaladores colocarem nas suas embalagens e assim sensibilizarem os consumidores para a recolha selectiva deste fluxo de resíduos.



Os símbolos desenvolvidos foram disponibilizados aos embaladores a título gratuito e não vinculativo ao contrato com o Electrão.

Mercado de embalagens

No Anexo II encontram-se o detalhe dos dados do colocado no Continente e Regiões Autónomas, por sector de actividade, por tipo e por material em peso e ecovalor.

Relativamente a 2021, a evolução dos valores de colocação de mercado registou um aumento de 1 269 toneladas. Registou-se na Região Autónoma dos Açores a colocação de 2 toneladas, e de 0,1 toneladas na Região Autónoma da Madeira no ano de 2022.

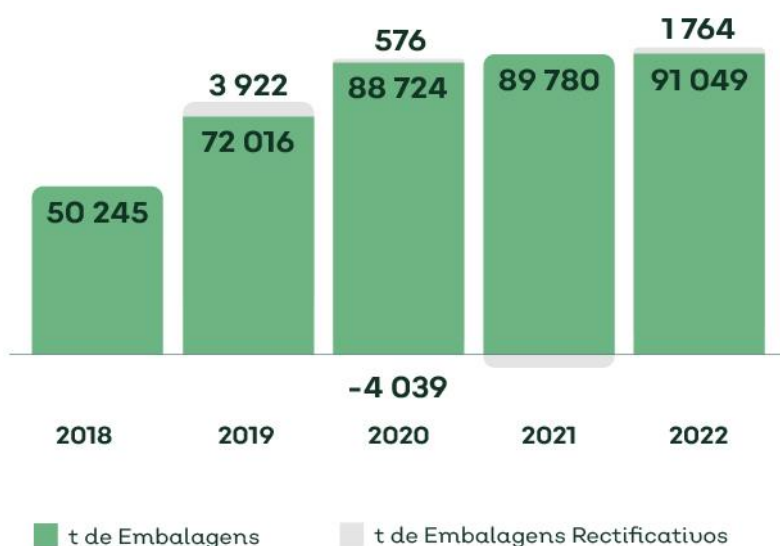


FIGURA 5 Embalagens declaradas ao Electrão 2018-2022 (toneladas)

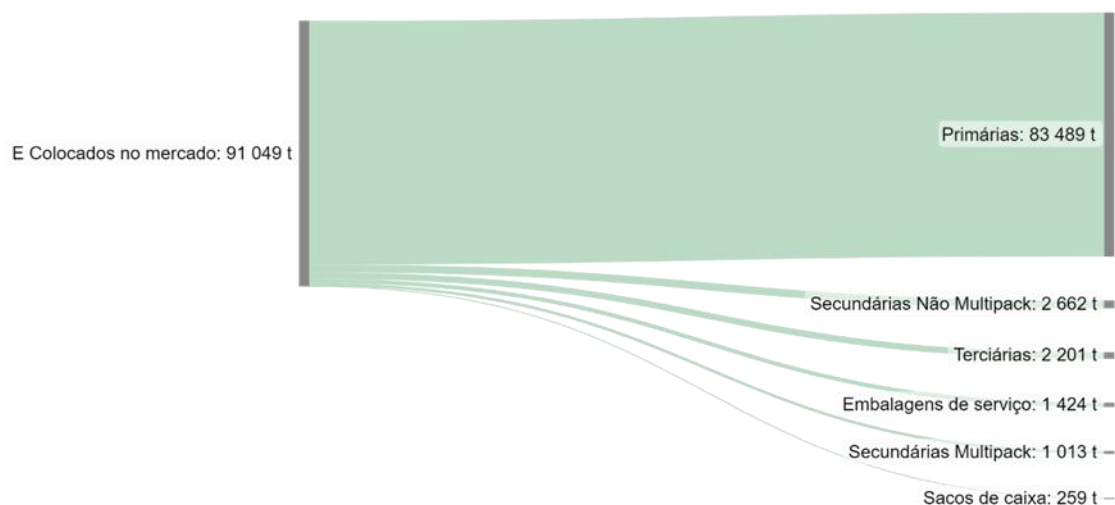


FIGURA 6 Embalagens declaradas ao Electrão em 2022 por tipologia de embalagem (toneladas)

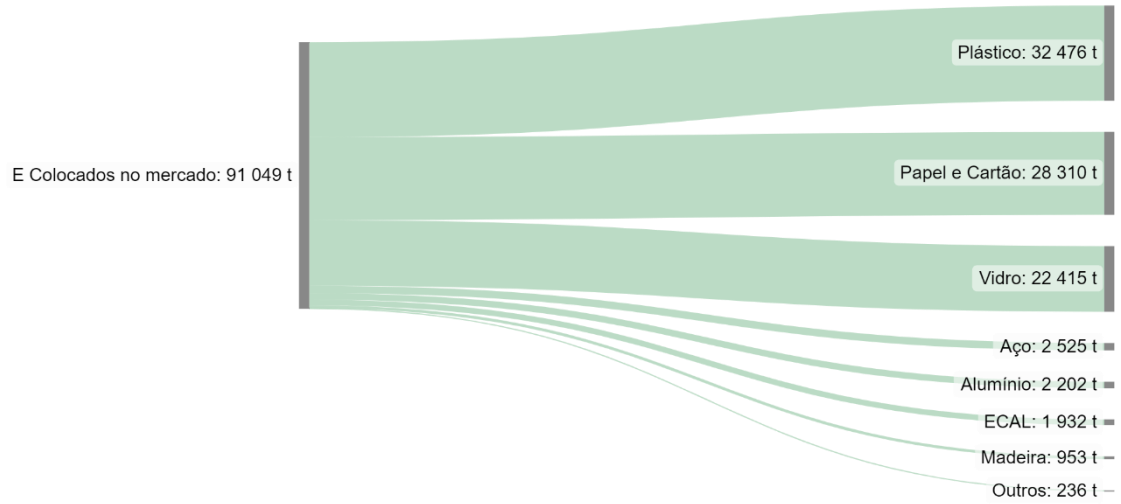
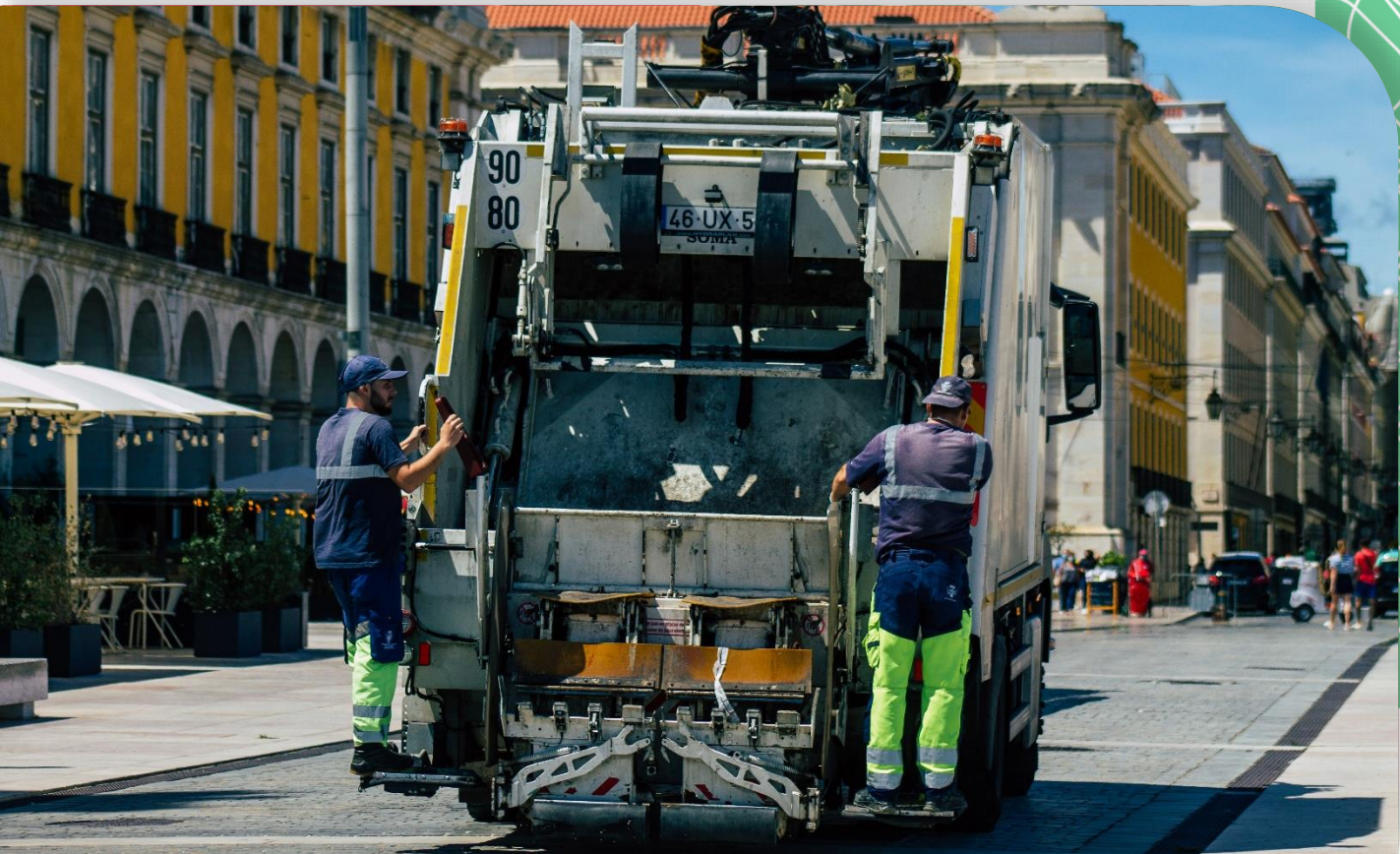


FIGURA 7 Embalagens declaradas ao Electrão em 2022 por material (toneladas)



04

Sistemas de gestão de resíduos urbanos - SGRU



04.

Sistema de gestão de resíduos urbanos - SGRU

O modelo logístico do Electrão é baseado na retoma dos materiais recolhidos e triados pelos municípios/SGRU (p.e. nos ecopontos), encaminhando-os posteriormente para operadores que selecciona para assegurarem a reciclagem dos diversos materiais (p.e. vidro, papel/cartão, plásticos, etc.).

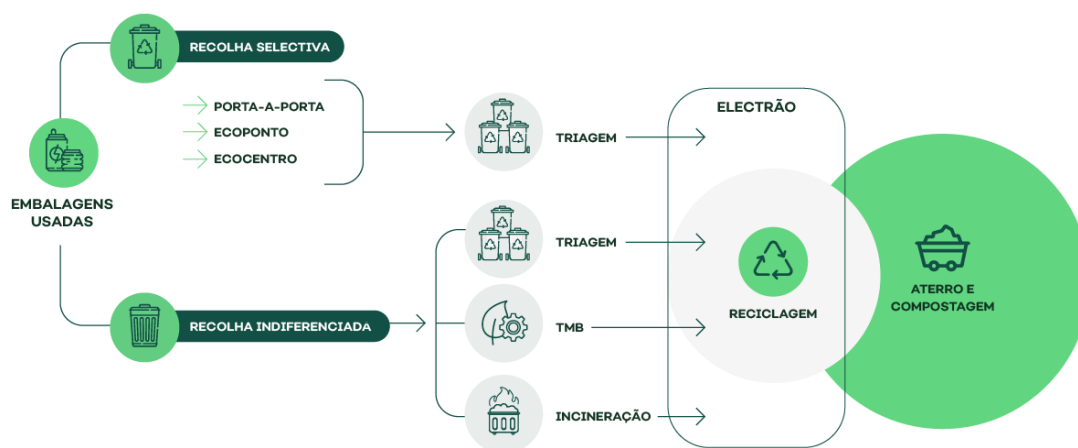


FIGURA 8 Modelo logístico Electrão para resíduos de embalagens

Identificação dos SGRU

No que se refere a contratos com SGRU, no final de 2022, o Electrão tinha formalizada a parceria com 28 SGRU traduzindo-se em 71 locais de recolha no Continente e Regiões Autónomas. No Anexo III são apresentados os SGRU com os quais foram celebrados contratos para a recolha de RE, juntamente com informação sobre o número de soluções de valorização e população total servida. No Anexo III está também disponível informação geográfica referente aos locais de recolha.

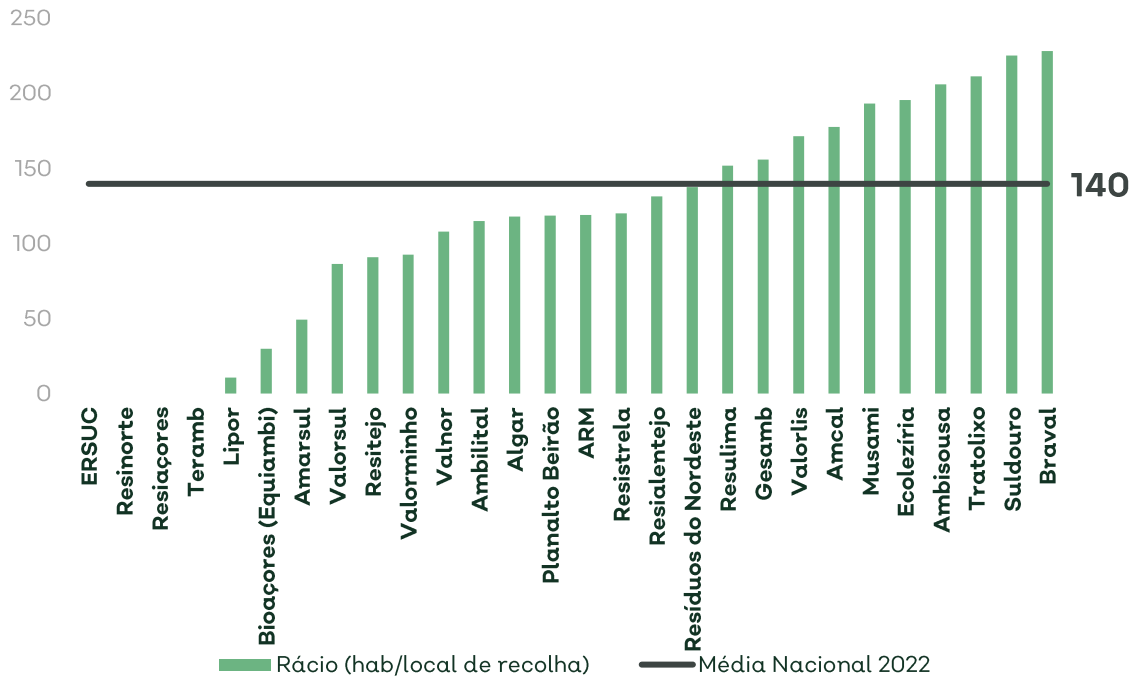


FIGURA 9 Rácio de habitantes por número total de ecopontos pertencentes a SGRU da Rede Electrão

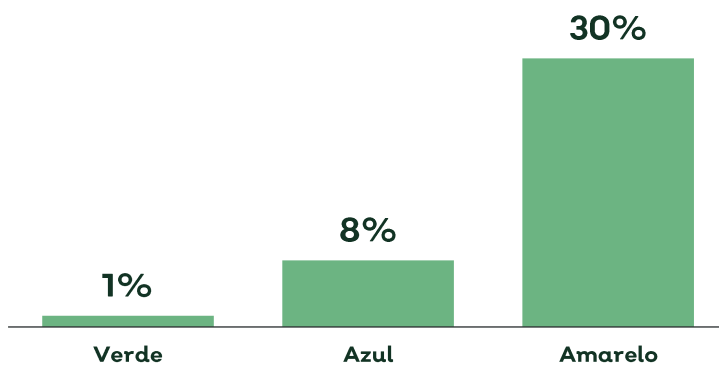
Quantidades retomadas

No Anexo IV são observáveis as quantidades de RE retomadas por SGRU e por material proveniente da recolha selectiva e indiferenciada.

Em 2022, as quantidades de embalagens valorizadas organicamente, alocadas ao Electrão, totalizaram cerca de 1 956 toneladas de Papel/Cartão e cerca de 56 toneladas de Madeira.

Origem	Vidro	Papel/ Cartão	Plástico	Aço	Alumínio	ECAL	Madeira	Total
Recolha Selectiva	12 344	22 197	15 027	736	245	542	8	51 099
Recolha indiferenciada	195	179	2 192	1 679	115	168	0	4 528
TM/TMB	195	179	2 192	779	49	168	0	3 562
VE	0	0	0	900	66	0	0	966
Sistema de Incentivo	0	0	6	0	0	0	0	6
Rede Própria de Recolha	0	0	69	0	7	0	0	76
Total	12 539	22 377	17 295	2 415	366	710	8	55 710

TABELA 2 Quantidade de RE retomadas por material (toneladas de embalagens)



Em 2022 foram também contactados por email os SGRU com contrato celebrado com o Electrão, a solicitar as quantidades de refugo de RE retomados com origem na recolha selectiva, referente ao total de recolhas nos contentores azul, amarelo e verde.

FIGURA 10 Quantidades de refugo média por contentor com origem na recolha selectiva (taxa de resposta 43%)

A respeito das retomas, salienta-se que continuam a verificar-se situações de desequilíbrio entre as quantidades alocadas vs retomadas pelas EG, particularmente em alguns materiais.

É imperativo que os SGRU efectuem uma alocação de retomas às EG do SIGRE mais uniforme ao longo dos meses, dentro do trimestre, e de acordo com as quantidades proporcionalmente estabelecidas no quadro de alocação disponibilizado pela CAGER.



05

Rede própria de recolha



05.

Rede própria de recolha

Sistema de incentivo à devolução de embalagens de PET – Projecto piloto nacional

O Electrão participou no Projecto piloto nacional do Sistema de incentivo à devolução de embalagens de PET de bebidas em grandes superfícies comerciais. Enquanto entidade gestora, o Electrão ficou responsável por garantir a recolha e encaminhamento das garrafas devolvidas para reciclagem (bottle-to-bottle).

Das 23 lojas participantes espalhadas pelo país, ficaram afectas ao Electrão 3 lojas, em consonância com a respectiva quota de mercado de plástico, situadas em Viseu, Coimbra e Évora.

De modo a operacionalizar a actividade, actuou-se a 3 níveis:

- Loja: colocaram-se contentores de 18 ou 30 m³ na traseira de cada loja para armazenamento temporário dos sacos fechados com as garrafas devolvidas;
- OGR: foram contratualizados os serviços de operadores de recolha locais que asseguram a recolha periódica (tipicamente semanal), o enfardamento e consolidação das embalagens de PET;
- OTR: uma vez consolidadas as quantidades mínimas de PET no operador local, retomaram-se cargas completas de PET (~20ton) para um reciclador capacitado para a reciclagem de elevada qualidade PET de modo a permitir a incorporação em novas embalagens de bebidas.

Esta operacionalização revelou-se bastante funcional e muito eficaz pois permitiu assegurar uma recolha atempada e variável de loja para loja, só possível fruto da experiência e know-how do Electrão em sistemas de gestão integrada de resíduos.

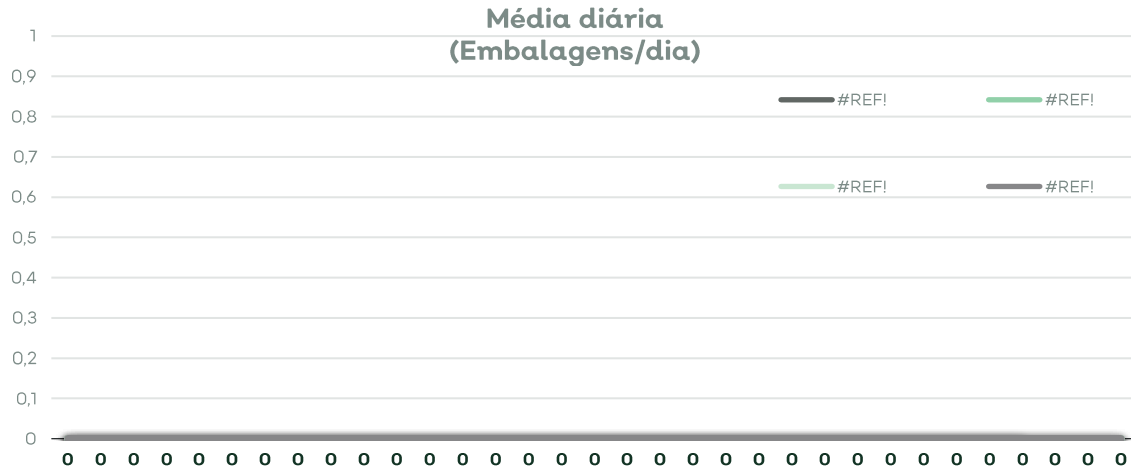


FIGURA 11 Quantidade de RE devolvidas através do sistema de incentivo piloto (número de embalagens)

No período compreendido entre 13 de Março de 2020 e 31 de Dezembro de 2022, foram devolvidas 2,9 Milhões de garrafas nas 3 lojas afectas ao Electrão, equivalentes a perto de 80 ton recolhidas, enfardadas e encaminhadas para reciclagem.

A adesão a esta iniciativa evoluiu bastante ao longo do ano tendo-se observado, em súmula, um pico no período do primeiro verão do projecto e um decréscimo significativo aquando da restrição dos prémios de incentivo. Assim, chegaram a observar-se períodos em que a taxa de adesão ao projecto superava as 4 000 embalagens/dia/loja tendo baixado de forma abrupta para valores médios inferiores a 200 embalagens/dia/loja com a limitação do incentivo. Já nos últimos meses do projecto, retomaram-se os incentivos, desta feita em forma de pontos acumuláveis e um catálogo de prémios associados, não sendo, ainda assim, possível atingir as 500 embalagens/dia/loja, nem mesmo no período do verão, quando o consumo destas embalagens tipicamente aumenta.

Em 2022 foram encaminhadas para reciclador 6 360 kg de embalagens PET, assegurando a reciclagem Bottle-to-bottle. Estima-se, no horizonte total do projecto, o encaminhamento de 80 ton para reciclagem por parte do Electrão.

Sistema de incentivo e depósito português – Projecto Mafra Reciclar a Valer +

Destaca-se também a participação do Electrão no Projecto Mafra Reciclar a Valer +, Integrado no Projecto EEA Grants em parceria com outras Entidades, que decorreu até ao final de Junho de 2022 (após esta data decorreu até ao final do ano por acordo entre os parceiros). Neste âmbito foram instaladas RVM (máquinas de venda reversa) nas 3 lojas do Lidl do concelho de Mafra, possibilitando a recolha de 51 toneladas de embalagens de PET e 4 toneladas de latas (aço/alumínio).

Origem	Vidro	Papel/ Cartão	Plástico	Aço	Alumínio	ECAL	Madeira	Total
Loja Lidl Malveira	0	0	26	0	2	0	0	28
Loja Lidl Mafra	0	0	14	0	1	0	0	15
Loja Lidl Ericeira	0	0	11	0	1	0	0	12
Total	0	0	51	0	4	0	0	55

TABELA 3 Quantidade de RE devolvidas por loja e material (toneladas)²

² Notas: 1) Quantidade estimada por loja com base no nº de embalagens devolvidas e no peso médio por embalagem. 2) Quantidades efectivamente retomadas em 2022, do SGRU Tratolixo - Abrunheira (parceiro do projecto), foram 69,3t de PET e 7,14t de alumínio (incluiu quantidades recolhidas em 2021 que aguardaram consolidação para encaminhamento para reciclador). Estas quantidades estão incluídas na retoma de recolha selectiva da Erro! A origem da referência não foi encontrada.



06

Operadores de Tratamiento de Resíduos



06.

Operadores de Tratamento de Resíduos

Tratamento e valorização de embalagens

Todas as quantidades retomadas pela Rede Electrão ao longo de 2022 foram encaminhadas para tratamento, correspondendo a RE efectivamente reciclados. As quantidades valorizadas são iguais às recicladas pois não se encontram incluídas as quantidades valorizadas organicamente. Relativamente a RE rejeitadas, em 2022 não foram registados quantitativos.

Adicionalmente, no ano de 2022 foram encaminhados para valorização orgânica cerca de 1 956 toneladas de Papel/Cartão e cerca de 56 toneladas de Madeira.

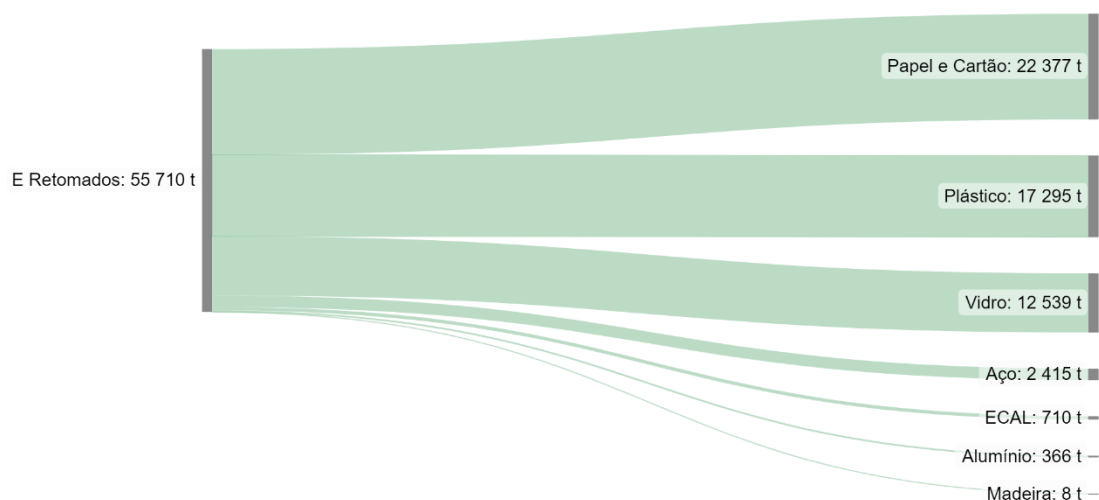


FIGURA 12 Quantidade de resíduos de embalagens retomados em 2022: 55 710 t

Avaliação das metas de gestão

Para o cálculo do rendimento de retoma do SIGRE, referente a 2022, foram consideradas as quantidades retomadas pela Rede Electrão, incluindo as quantidades de valorização orgânica referentes a 2022, face aos quantitativos colocadas no mercado geridos pelo Electrão. O Electrão contribuiu positivamente para o cumprimento das metas, com excepção do vidro e da madeira, resultando numa taxa de retoma global de 63%.

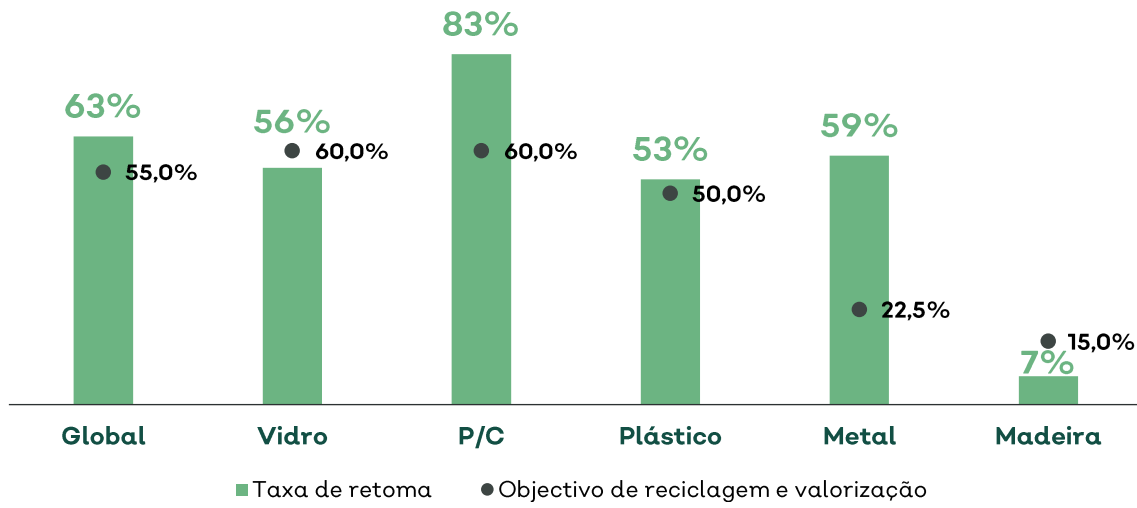
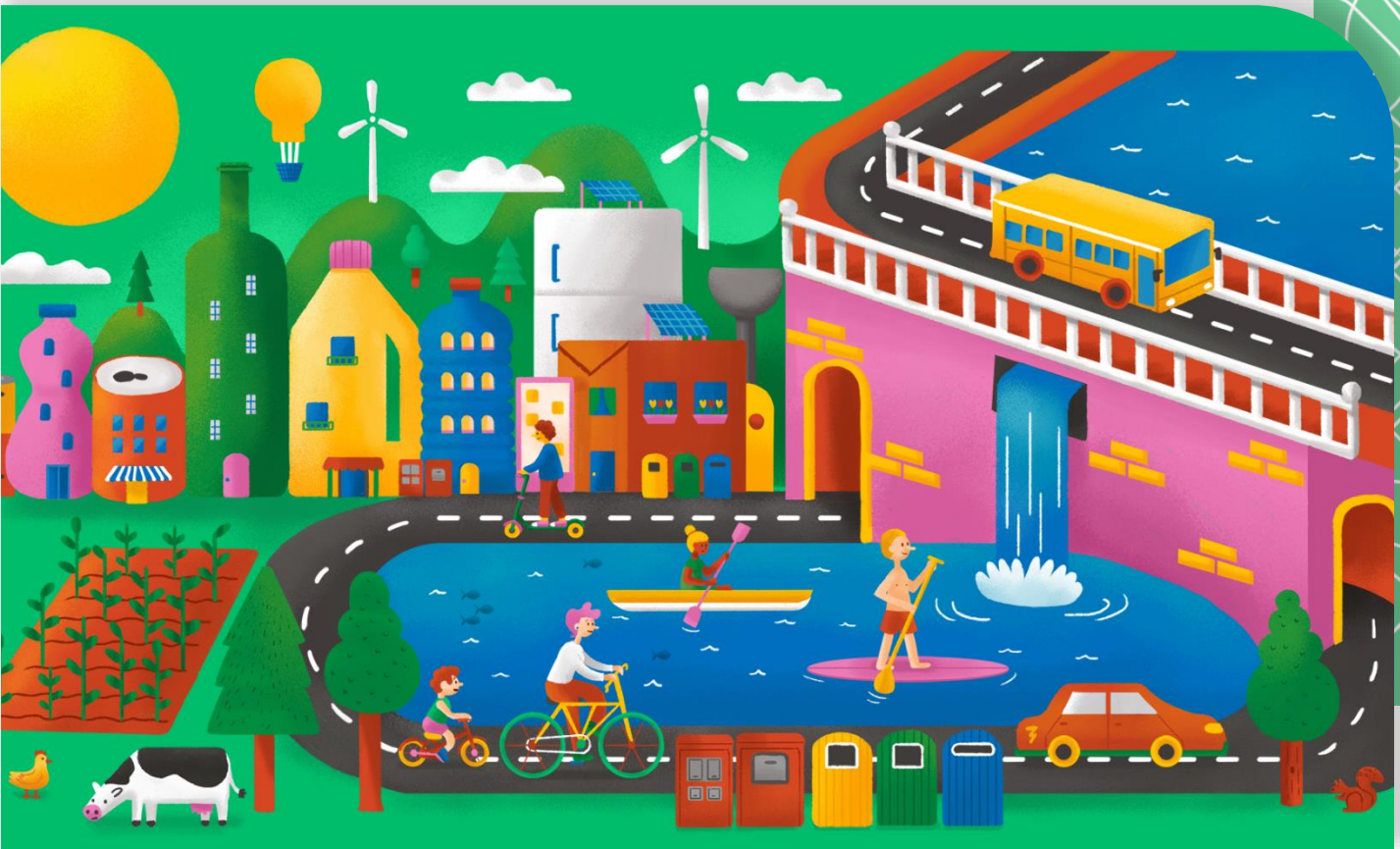


FIGURA 13 Taxa de retoma global e por material



07

Sensibilização, comunicação & educação



07.

Sensibilização, comunicação & educação

QUARTEL ELECTRÃO
Campanha de sensibilização em Associações Humanitárias de Bombeiros.

ESCOLA ELECTRÃO
Campanha de sensibilização e recolha em escolas.

RECOLHA COM SGRU NOS TMB
Campanha de sensibilização de SGRU para a necessidade de recuperação de materiais valorizáveis.

ESCUTEIROS ELECTRÃO
Campanha de sensibilização e recolha em agrupamentos de escuteiros.

ONDERECICLAR.PT
Agregador de localização e informação sobre locais de recolha de resíduos.

REDES RECOLHA 2021
Reestruturação da rede de recolha REEE e RPA.

FAZ PELO PLANETA
Programa de mobilização que quer inspirar sectores da sociedade portuguesa a tornarem-se agentes de mudança.

ELECTRÃO EMPRESAS
Campanha de sensibilização dos aderentes do Electrão e os seus colaboradores.

E-WASTE DAY
Organização de uma série de eventos, durante a semana em que se celebra o 5º dia Internacional de Resíduos Eléctricos.

CAMPANHA NACIONAL DE COMUNICAÇÃO DE REEE
Campanha nacional de sensibilização desenvolvida pelas EG do SIGREEE.

OUTROS
Verba destinada a cobrir novos projectos que possam surgir ao longo de 2022.

ELECTRÃO TAILORMADE
Envolver os principais KAA's do Electrão em campanhas de comunicação e sensibilização dos seus consumidores.

IPO RECOLHA REEE E RPA
Campanha de sensibilização e recolha em parceria com o IPO Lisboa.

CIRCULAR PLACE AMBILAMP
Implementação de marketplace para doação segura de excedentes de stock de equipamentos eléctricos.

O Electrão tem procurado consolidar a sua estratégia de comunicação e sensibilização, através da aposta em campanhas e iniciativas que privilegiam uma maior proximidade e identificação do consumidor e dos agentes envolvidos nos SIGR geridos pela Associação, com a temática do encaminhamento e reciclagem de embalagens, equipamentos eléctricos e pilhas e acumuladores usados.

QUARTEL ELECTRÃO

Campanha de sensibilização e recolha de pilhas, baterias e equipamentos eléctricos usados nas Associações Humanitárias de Bombeiros Voluntários.

A campanha inclui a vertente da recolha de resíduos nos quartéis, mas tem também uma vertente informativa e educativa que abrange, além

de equipamentos eléctricos e pilhas, os resíduos de embalagens, e uma componente de apoio social, na medida em que retribui aos quartéis participantes, o esforço desenvolvido para serem uma referência no tema do ambiente junto da comunidade.

Indicadores: 190 AHBV inscritas; 2 312 t REEE recolhidas; 39 t Lâmpadas recolhidas; 8 t RPA recolhidas.



ESCOLA ELECTRÃO

A Escola Electrão é um projecto do Electrão, lançado pela primeira vez no ano lectivo de 2008/2009. O objectivo é sensibilizar e envolver professores, alunos, funcionários, pais e comunidade em geral, no esforço da reciclagem, com a recolha de equipamentos eléctricos e pilhas usadas.

A campanha tem uma acção informativa e educativa, que abrange os equipamentos eléctricos, pilhas e embalagens usados, e que envolve, por exemplo, um jogo online, a divulgação de vídeos educativos, e um concurso para desenvolvimento de uma peça jornalística sobre a importância da reciclagem, da separação de resíduos, de hábitos mais sustentáveis, entre outros temas associados aos resíduos.

Indicadores: 190 escolas inscritas; 258 t REEE recolhidas; 5,7 t Lâmpadas recolhidas; 8,5 t RPA recolhidas.

ESCUTEIROS ELECTRÃO

Campanha de sensibilização e recolha de pilhas e baterias usadas nos agrupamentos de escuteiros. Esta campanha inclui uma componente de carácter informativa e educativa, que abrange além das pilhas, as embalagens e os equipamentos eléctricos usados.



Indicadores: 40 AE inscritos; 7,2 t RPA recolhidas.

RECOLHA COM SGRU

Este projecto tem como objectivo sensibilizar para a necessidade de reforçar a triagem e recuperação de materiais valorizáveis, nomeadamente equipamentos eléctricos usados, que chegam por diversas origens aos SGRU (Ecocentros, plataforma de descarga do aterro, centrais de triagem e de tratamento mecânico). Tem também como objectivo sensibilizar os operadores dos SGRU para maximizar a recuperação de materiais em toda a linha de processo de Triagem e tratamento mecânico dos resíduos, bem como promover o desenvolvimento de procedimentos internos para captação máxima de materiais valorizáveis.



Indicadores: 10 SGRU abordados; 70 t REEE recuperadas e encaminhadas para reciclagem

SISTEMA DE INCENTIVO E DEPÓSITO PORTUGUÊS

Este projecto instalou RVM (máquinas de venda reversa) nas 3 lojas do Lidl do concelho de Mafra. Integrado no Projecto EEA Grants em parceria com outras Entidades, pretende estudar os sistemas de incentivo, testando diferentes soluções tecnológicas e logísticas, monitorizando os resultados e contribuindo para o aumento do conhecimento sobre estes sistemas. Inclui a recolha de PET e latas (aço/alumínio).



Indicadores: 3 lojas abrangidas; 1 891 embalagens/dia entregues; 69,3 t PET enviadas para reciclagem; 7,1 t latas enviadas para reciclagem.



TRANSFORMAR

O Transformar é uma campanha de sensibilização que leva o tema do consumo sustentável e da separação de resíduos até às praias marítimas e fluviais de todo o país, durante a época balnear. Com o objectivo de alertar os veraneantes para o impacto dos resíduos do ambiente, para a necessidade

de repensarmos os hábitos e adoptarmos práticas mais sustentáveis, o projecto leva até às praias contentores para colocação de resíduos, com mensagens de alerta sobre a problemática dos plásticos e dos resíduos no oceano.

Em complemento à sensibilização e recolha em praia, a campanha conta ainda com acções de limpeza de praia em parceria com a Brigada do Mar, inseridas no projecto macro Panthalassa. Estas acções de limpeza serão também referenciadas para sensibilização e promoção de uma maior consciencialização do público para a importância de cada um fazer o seu papel e assegurar a correcta separação das embalagens em suas casas.

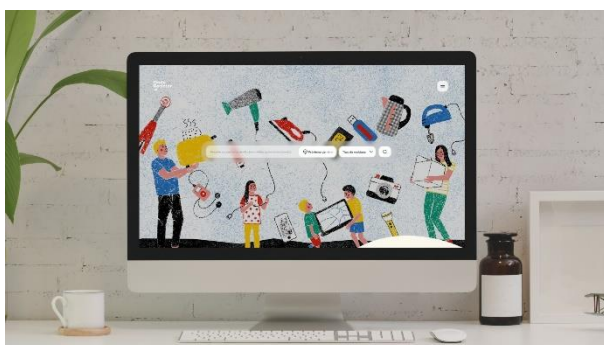
Indicadores: 20 praias abrangidas; 67 t de resíduos recolhidos.

FAZ PELO PLANETA

Electrão Faz pelo Planeta é um programa de mobilização que, partindo da promoção da reciclagem de resíduos e da economia circular, quer inspirar os diferentes sectores da sociedade portuguesa (cidadãos, sociedade civil, empresas, escolas, bombeiros, escuteiros, etc.) a tornarem-se agentes de mudança, participando no movimento.



ONDERECICLAR.PT



O www.ondereciclar.pt é um portal de referência nacional, para a população em geral. O site é um agregador de localização e informação sobre locais de recolha de resíduos, tendo para o efeito um mapa interactivo onde cada pessoa pode pesquisar os pontos de recolha de resíduos, que estão mais próximos da sua localização.

O ondereciclar.pt é também um portal de informação na área da reciclagem, com partilha de notícias, de reportagens, e dicas, e um agregador da informação veiculada nas restantes plataformas do Electrão, como seja o site electrao.pt e as redes sociais. Tem como objectivo potenciar a comunicação com os vários stakeholders, parceiros e público em geral, no sentido garantir uma comunicação transversal sobre toda a actividade: promoção da redução de produção de resíduos, identificação de projectos de promoção da economia circular, com a reintrodução de resíduos no ciclo produtivo, promoção da redução do consumo, potenciar a reutilização, e aumentar as quantidades de resíduos recolhidos e encaminhados para reciclagem.

ELECTRÃO EMPRESAS

O “Electrão Empresas” é um projecto do Electrão cujo objectivo é sensibilizar os Aderentes e os seus colaboradores, para a importância da separação dos equipamentos eléctricos, pilhas e embalagens usados e do seu correcto encaminhamento para reciclagem. Pretende ainda envolver os Aderentes na recolha e entrega de equipamentos e pilhas usados ao Electrão, disponibilizando meios de acondicionamento para estes colocarem nas suas instalações.



Para além de contribuírem para a sensibilização interna e externa nas suas empresas, por cada tonelada recolhida, 100€ serão revertidos para uma IPSS à sua escolha. Os Aderentes que aderirem à campanha, beneficiarão ainda de um desconto na PF a pagar ao Electrão de até 5% máx. (caso impactem mais de 10.000 pessoas).

Indicadores: 29 participantes; 84,5 t de resíduos recolhidos.



as características do seu público-alvo, para garantir um maior impacto das medidas de sensibilização.

ELECTRÃO TAILORMADE

O “Electrão Tailormade” é um projecto do Electrão que tem como objectivo de envolver empresas aderentes em campanhas de comunicação e sensibilização aos seus consumidores, focando-se principalmente em alertar para a correcta separação e deposição de resíduos. Cada campanha é criada e personalizada à medida de cada Cliente/Aderente e de acordo com

NOVA ESTRATÉGIA PARA O FLUXO URBANO E NÃO URBANO DO SIGRE

As licenças do SIGRE serão prorrogadas por um novo período de um ano (final de 2023). Sabendo-se que esta será a última prorrogação e que o SIGRE terá de sofrer alterações profundas para fazer face aos objectivos da Directiva, pretende-se realizar uma reflexão profunda sobre como se deverá abordar este e o próximo ciclo legislativo.



Durante o ano 2022 promoveu-se a comunicação com os diferentes intervenientes no sistema, nomeadamente SGRU, OGR e alguns dos principais aderentes do Electrão, de forma a explicar as questões normativas relativas ao enquadramento do Fluxo Urbano e Não Urbano, com o intuito de procurar oportunidades de crescimento das retomas do Fluxo Urbano e esclarecer questões relativas ao SDR.

OUTROS

Realização e apoio no desenvolvimento de outras iniciativas de Sensibilização, Comunicação e Educação como o Oeiras Brincka 2022, Oeiras Gaming 2022, Electrão - Há Festa no Parque e 16º Fórum Resíduos, entre outros.





→
QUARTEL ELECTRÃO

204
NOTÍCIAS

527 032€
AVE



→
TRANSFORMAR

128
NOTÍCIAS

755 243€
AVE



→
ESCOLA ELECTRÃO

105
NOTÍCIAS

57 635€
AVE



→
E-WASTE DAY

63
NOTÍCIAS

316 181€
AVE



→
FAZ PELO PLANETA

37
NOTÍCIAS

24 536€
AVE



→
WEEE FOLLOW

35
NOTÍCIAS

134 655€
AVE



→
ELECTRÃO EMPRESAS

20
NOTÍCIAS

14 811 €
AVE



→
ESCUTEIROS ELECTRÃO

18
NOTÍCIAS

26 931€
AVE



→
RECOLHA PORTA-À-PORTA

15
NOTÍCIAS

40 211€
AVE



→
SISTEMA DE INCENTIVO E DEPÓSITO PORTUGUÊS

10
NOTÍCIAS

4842€
AVE



→
ELECTRÃO TAILORMADE

10
NOTÍCIAS

2 130€
AVE



→
REPLAY - RECICLAGEM DE BRINQUEDOS ELÉCTRICOS

1
NOTÍCIAS

32 868€
AVE

Avaliação dos gastos de SC&E

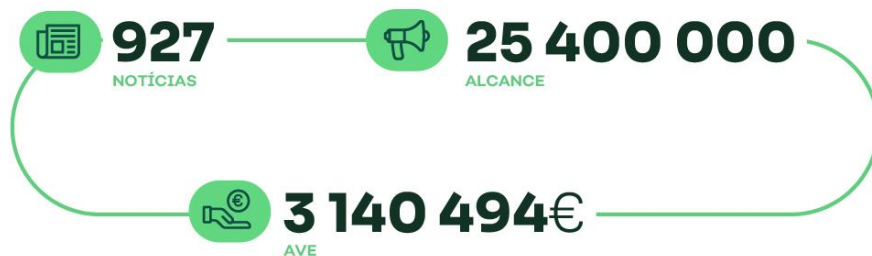
Para a aferição da meta de comunicação e sensibilização é analisada a relação entre o somatório das várias rubricas de gastos desta actividade, com as receitas de embalagens. Em 2022, o Electrão assegurou o cumprimento da meta de SC&E prevista na sua licença, tendo também garantido que 92% dos gastos totais foram alocados em projectos com actividades de prevenção.

	EUR
E – Gastos totais em SC&E	830 813 €
E – Rendimento anual PF do ano (2022)	10 586 086 €
Meta (Despacho n.º 6907/2017, de 9 de Agosto)	7,5%
Taxa	7,8%

TABELA 4 Gastos em comunicação e sensibilização Embalagens

Visibilidade Electrão

Numa perspectiva de controlo do impacto que a actividade de comunicação e sensibilização e acções desenvolvidas exercem no público, o Electrão monitoriza diariamente as notícias publicadas nos media e procede à análise, com apoio de parceiro na área de Media Intelligence, dos resultados obtidos anualmente.



Em 2022, a marca Electrão obteve um alcance de 25,4 milhões e um retorno financeiro superior a 3,1 M€, resultante da exposição em 927 notícias, nos seguintes meios:

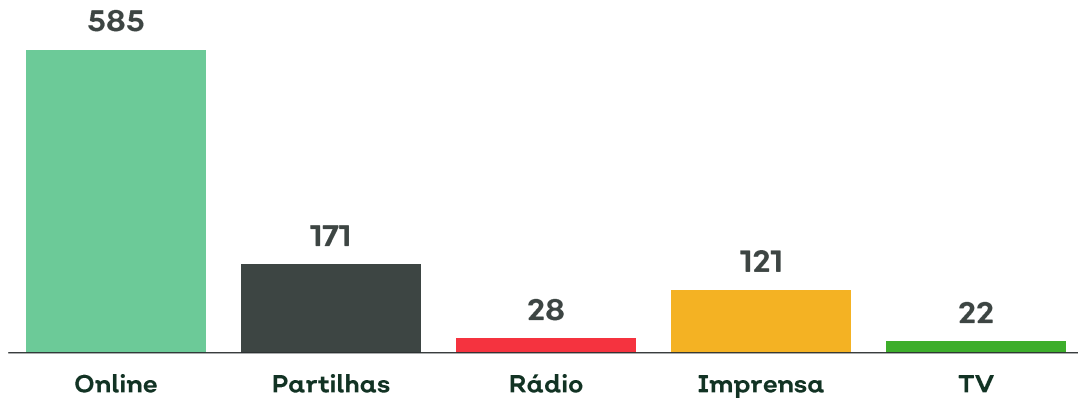


FIGURA 14 Visibilidade Electrão nos Meios



08

Investigação e desenvolvimento



08.

Investigação e desenvolvimento

→ **CENTRO DE REUTILIZAÇÃO DO ELECTRÃO**
Criação de um Centro com o objectivo de incrementar o potencial de reutilização.

→ **POPE**
Optimização da actividade de gestão através de novas funcionalidades na Plataforma Operacional.

→ **SINERGIAS EEE, PA E EMB COM O NOVO RAP**
Avaliação de sinergias dos novos sistemas de Responsabilidade Alargada do Produtor (RAP) com a gestão de EEE, Pilhas e Embalagens.

→ **WEEE FOLLOW**
Distribuição e acompanhamento de GPS-REEE para identificação de possíveis rotas de mercado paralelo.

→ **SALESFORCE**
Optimização da actividade de gestão através de novas funcionalidades no Portal dos Aderentes.

→ **CONTROLO DE PLÁSTICOS COM RETARDADORES DE CHAMA**
Controlo da disseminação sem adequado tratamento de plásticos mistos com retardadores de chama existentes em EEE.

→ **METODOLOGIA DE AVALIAÇÃO OTR**
Desenvolvimento de metodologias e ferramentas inovadoras de capacitação do Electrão em matéria de gestão de Compliance.

→ **RADARES CIENTIFICO TECNOLÓGICOS**
Análise e desenvolvimento de estudos e projectos no âmbito da I&D, relevantes para a actividade do Electrão.

→ **VALORIZAÇÃO DE PLÁSTICOS MISTOS NO TMB**
Análise, em coordenação com SGRU e retomadores, das melhores soluções de reciclagem para valorização dos plásticos mistos (RI).

→ **TOOLKITS - MODELOS DE PREVISÃO E OPTIMIZAÇÃO OPERACIONAL NA GESTÃO DE RESÍDUOS**
Estudo, desenvolvimento e implementação de modelos de previsão, aplicados à optimização operacional na gestão das actividades correntes do Electrão.

→ **OBSERVATÓRIO PORTUGUÊS DOS PLÁSTICOS (APIP)**
Criação de uma plataforma para obtenção de dados relativos às quantidades de resíduos processados e reciclados e sua incorporação em novos produtos.

1/4
DOS EQUIPAMENTOS ELÉCTRICOS QUE TEMOS EM CASA NÃO SÃO UTILIZADOS.

DIA INTERNACIONAL DOS RESÍDUOS ELÉCTRICOS

O Electrão, no âmbito da sua licença, tem procurado promover e financiar acções de investigação e desenvolvimento (I&D) no âmbito da sua responsabilidade de apoio a projectos orientados para a melhoria de processos no domínio da prevenção e gestão de RE, nomeadamente ao nível de novas metodologias e processos de reutilização, tratamento e valorização, que fomentem o desenvolvimento de novos métodos e ferramentas de tratamento e optimizem a separação e recuperação de matérias-primas secundárias e a performance ambiental.

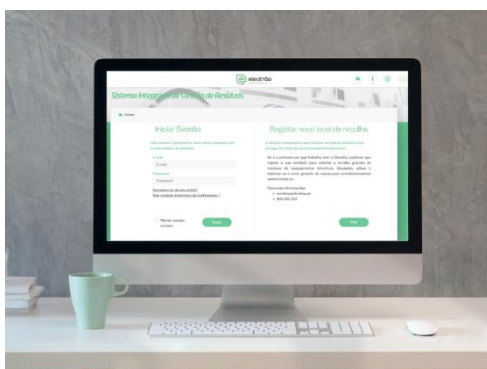
CENTRO DE REUTILIZAÇÃO DO ELECTRÃO

Criação de um Centro de Reutilização que permita, entre outros objectivos, definir critérios de selecção de equipamentos eléctricos e electrónicos, pilhas e acumuladores e embalagens passíveis de serem reutilizados, ou as suas partes constituintes, e definição de processos, requisitos e circuitos de monitorização da rastreabilidade do encaminhamento destes resíduos, e partes, com objectivo de incrementar o potencial de reutilização.



VALORIZAÇÃO DE PLÁSTICOS MISTOS DO TMB

Projecto de análise e promoção, em coordenação com SGRU e retomadores, das melhores soluções de reciclagem possíveis para a valorização dos plásticos mistos com origem indiferenciada.

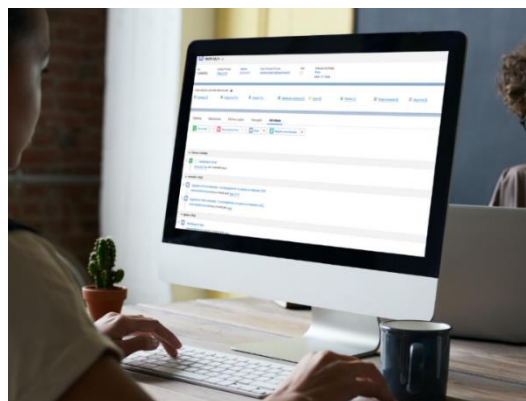


POPE

Projecto que tem por principal objectivo definir, desenvolver e implementar novas funcionalidades na Plataforma Operacional, fruto de processos/serviços inovadores, a serem utilizadas pelos vários Parceiros Operacionais, e que constituem ferramentas facilitadoras e de optimização da actividade de gestão.

SALESFORCE

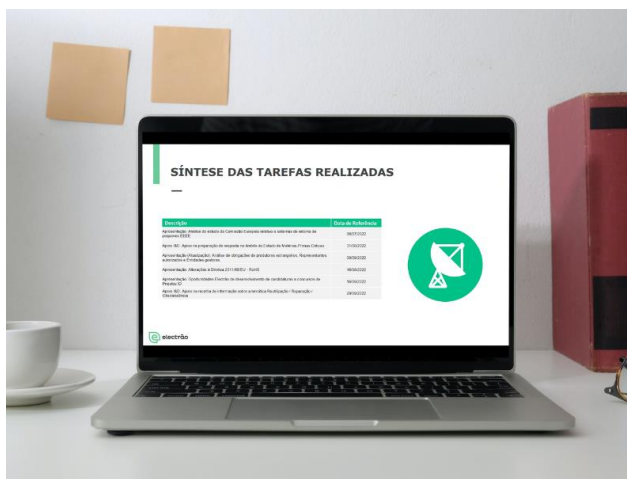
Projecto que tem por principal objectivo definir, desenvolver e implementar novas funcionalidades no Portal de Aderentes, fruto de processos/serviços inovadores, a serem utilizadas pelos vários Aderentes, e que constituem ferramentas facilitadoras e de optimização da actividade de gestão.



RADARES CIENTÍFICO TECNOLÓGICOS

Pretende-se que este projecto inclua, entre outras, as seguintes actividades:

- Análise e desenvolvimento de estudos e projectos inovadores de I&D relevantes para a actividade do Electrão;
- Promoção de uma maior compreensão e avaliação no âmbito científico e tecnológico na esfera de actuação do Electrão;
- Apoio à divulgação científica.



OBSERVATÓRIO PORTUGUÊS DOS PLÁSTICOS (APIP)

Projecto em parceria com a APIP - Associação Portuguesa da Indústria de Plásticos e com o Novo Verde. Esta iniciativa sectorial, que tem na sua base um inquérito anual à indústria de reciclagem e transformadora de plásticos,

pretende ser alavancado através de uma transição digital, consubstanciada na criação de uma plataforma online, com área de cliente, que permita ser um contributo claro e objectivo para a obtenção de dados fidedignos sobre as quantidades de resíduos processados e reciclados produzidos, por polímero, bem como a sua incorporação em novos produtos, entre outra informação relevante (ex: níveis de reciclabilidade) e demais indicadores de suporte, de modo a permitir a produção de informação estatística, com vista ao seu reporte às entidades oficiais, nomeadamente ao INE.

SINERGIAS EEE, PA E EMB COM O NOVO RAP

A Diretiva (EU) 2019/904, de 5 de junho de 2019, veio responder à necessidade de redução do impacto de determinados produtos de plástico no ambiente. Introduziu então sistemas de gestão para (art. 8º): redes de pesca, tintas, têxteis, pontas de cigarros.



Este estudo pretende avaliar as sinergias dos novos sistemas de Responsabilidade Alargada do Produtor (RAP) com a gestão de REEE, Pilhas e Embalagens.



TOOLKITS - MODELOS DE PREVISÃO E OPTIMIZAÇÃO OPERACIONAL NA GESTÃO DE RESÍDUOS

Estudo, desenvolvimento e implementação de modelos de previsão, aplicados à optimização operacional na gestão das actividades correntes do Electrão, no âmbito dos vários fluxos de resíduos geridos.

No ano 2022 o Electrão promoveu a realização de um inquérito no âmbito do projecto WEEE Flows, assim como a implementação de ferramenta informática de apoio à gestão.

METODOLOGIA DE AVALIAÇÃO OTR

O Projecto Metodologia de avaliação OTR inclui um conjunto de serviços com vista ao desenvolvimento de metodologias e ferramentas inovadoras de capacitação do Electrão em matéria de gestão de Compliance.

O projecto envolve benchmarking de diferentes indicadores e desenvolvimento de ferramenta informática.



Análise da eficácia de I&D

No decurso do ano de 2022, o Electrão desenvolveu e implementou acções e projectos de I&D usando como referência o Plano anteriormente submetido à APA e DGAE³. No Anexo Erro! A origem da referência não foi encontrada. é apresentada a avaliação da concretização em 2022

Avaliação dos gastos de I&D

Para a aferição da meta de investigação e desenvolvimento é analisada a relação entre o somatório das várias rubricas de gastos desta actividade, com as receitas de embalagens. Em 2022, o Electrão assegurou o cumprimento da meta de investimento e desenvolvimento prevista na sua licença, tendo também garantido que 25% dos gastos totais foram alocados em projectos com actividades de prevenção.

	EUR
E – Gastos totais em I&D	236 682 €
E – Gastos em projectos de incorporação de materiais	37 627 €
E – Rendimento anual PF do ano anterior (2021)	10 586 086 €
Meta (Projectos incorporação de materiais)	1%
Taxa (projectos incorporação de materiais)	15,9%
Meta (Despacho n.º 6907/2017, de 9 de Agosto)	2%
Taxa	2,2%

TABELA 5 Gastos em investigação e desenvolvimento Embalagens

³ Macro-Plano não previa linhas de acção para 2022 uma vez que o âmbito de actuação da licença terminava em 2021



09

Articulação com outras entidades gestoras



09.

Articulação com outras entidades gestoras

No âmbito de acções de Sensibilização, Comunicação e Educação, foi realizado 1 procedimentos de articulação no contexto do fluxo de Embalagens.

O Electrão participou no Sistema de Incentivo ao Depósito, projecto que instalou RVM (máquinas de venda reversa) nas 3 lojas do Lidl do concelho de Maфра. Integrado no Projecto EEA Grants em parceria com outras Entidades, pretende estudar os sistemas de incentivo, testando diferentes soluções tecnológicas e logísticas, monitorizando os resultados e contribuindo para o aumento do conhecimento sobre estes sistemas. Inclui a recolha de PET e latas (aço/alumínio).

Após implementação das máquinas e arranque das recolhas em loja as principais actividades são a manutenção das máquinas, monitorização dos resultados e sensibilização aos consumidores.

Resultados alcançados até 30 Junho no contexto do Projecto do Maфра Reciclar a Valer + (total de parceiros):

- Embalagens devolvidas - 2,5 M (82% PET, 18% Alu, desde o início do projecto);
- N° de embalagens entregues/dia > 1000: Resultado alcançado de 1891 embalagens/dia;
- Toneladas de plástico reciclado 69,3 toneladas de PET enviadas para reciclagem em 2022 (Electrão);
- Toneladas de latas recicladas 7,1 toneladas enviada para reciclagem em 2022 (Electrão);
- Valor de incentivo atribuído - 90 000 € (desde o início do projecto);
- Quantidade estimada - 55 toneladas;
- Prestação de serviços SIGRE ao SDR;
- N° de eventos realizados: 2 (evento em Junho e evento de fecho de projecto EEA Grants);
- N° de notícias: 10.

Projecto terá continuação em 2023 para implementação de pontos de retoma e centros de contagem e consolidação.

Outros procedimentos de articulação

Em 2022 foram ainda realizados 6 procedimentos de articulação no contexto do SIGRE.

O Electrão tem participado activamente nas reuniões e grupos de trabalho no âmbito da CAGER, em articulação com outras EG, designadamente:

- partilha de dados;
- mecanismos de compensação.

FLUXOS

Participação na Fluxos - Associação das Entidades Gestoras de Resíduos, associação sem fins lucrativos que tem como missão principal contribuir para o desenvolvimento do sector da gestão de resíduos, promovendo a defesa dos interesses comuns das entidades gestoras de fluxos específicos de resíduos.

Destaca-se ainda a participação do Electrão no Grupo de Trabalho estabelecido para a definição de linhas orientadoras das novas licenças, tendo tendo este resultado na constituição de sub-grupos entre as Entidades Gestoras, para discussão e articulação de temas comuns a alguns fluxos específicos de resíduos.

O Electrão colaborou também com as Entidades Gestoras Novo Verde e SPV para apuramento das quantidades de madeira e papel/cartão valorizadas organicamente.

Com base no documento "EMBALAGENS VALORIZADAS ORGANICAMENTE - QUANTIFICAÇÃO E PAGAMENTO DO

RESPETIVO VALOR DE CONTRAPARTIDA", revisto conjuntamente entre a APA, EG-SIGRE e responsáveis da EGF e ESGRA, as EG-SIGRE procedem anualmente ao apuramento das quantidades de madeira e papel/cartão valorizadas organicamente.

Por fim regista-se a participação em 2 grupos de trabalho:

GT MTR Plásticos Entidades Gestoras. No seguimento das novas regras implementadas para o Movimento Transfronteiriço de Resíduos de plástico (novos códigos para a classificação de resíduos de plástico), foi publicada pela APA uma tradução das "Guidelines dos Correspondentes N.º 12 relativas à classificação de resíduos plásticos" desenvolvidas pela Comissão Europeia, aplicáveis a partir de 3 de Dezembro de 2021.

Através da análise das novas Guidelines, foi criado pela APA, em conjunto com as Entidades Gestoras do SIGRE, um modelo de Declaração de conformidade que se traduz numa "evidência documental que prova que é respeitado o teor máximo total de contaminação e outros tipos de resíduos para a transferência de resíduos de plástico que compõem uma remessa".

Esta Declaração de conformidade, implementada em 2022, acompanha a documentação do transportador no MTR.

GT Escórias – Entidades Gestoras. Início da elaboração conjunta de uma metodologia para determinação da percentagem de embalagem presente nas escórias

ferrosas e não ferrosas alvo de retoma pelo SIGRE.

Estes procedimentos de articulação permitiram aos parceiros beneficiar com a partilha de conhecimentos e alinhamento de procedimentos.



10

Caracterização Económico-Financeira



10.

Caracterização financeira

económico-

Serviços prestados

O SIGRE gerido pelo Electrão é financiado através das prestações financeiras pagas pelos embaladores aderentes ao Electrão, mediante a transferência de responsabilidade pela gestão dos RE, e da venda de RE.

A prestação financeira global de cada produtor é calculada aplicando os ecovalores em vigor, por material de embalagem, ao total de embalagens colocadas no mercado para um determinado período.

No ano 2022, o Electrão obteve proveitos totais de embalagens no valor de 20 861 539 €. O detalhe dos serviços prestados é apresentado por subcategoria de ecovalor no Anexo II (incluindo a prestação financeira em vigor), e por subcategorias de vendas de RE no Anexo V.

Rúbricas	EUR	Peso (t)
Serviços prestados	20 861 539 €	149 477
PS -Ecovalores 2022 (Embalagens)	10 586 086 €	91 049
PS – Ecovalores rectificativos (Embalagens)	259 205 €	1 764
Vendas – Resíduos de Embalagens	10 016 248 €	56 664

TABELA 6 Serviços prestados Electrão 2022

Gastos

Em matéria de gestão de RE, em 2022, o Electrão incorreu em 16 408 584 € em gastos operacionais e 1 577 374 € em gastos não operacionais.

Gastos Operacionais	Total	Embalagens
Recolha selectiva	18 851 770,10	15 581 725,34
Triagem	696 881,63	
Transporte	969 861,08	158 074,10
Reciclagem	3 376 321,05	668 784,60
Outros	365 944,04	
Total gastos operacionais	24 260 777,90	16 408 584,04

(valores em Euros)

FSE - Gastos não Operacionais	Total	Embalagens
TGR	352 045,90	41 063,67
FSE - Comunicação & Sensibilização	1 510 889,08	830 813,50
FSE - Investigação & Desenvolvimento	425 364,47	236 682,43
FSE - Outros		
Serviços de informática	220 508,27	100 990,96
Consultoria técnica	66 835,08	30 609,91
Outros trabalhos especializados	427 303,97	195 701,67
Rendas	89 280,73	40 889,83
Deslocações e estadas	43 390,76	19 872,61
Comunicações	34 497,44	15 799,54
Energia e fluídos	30 951,95	14 175,74
Seguros	13 724,87	6 285,88
Outros gastos	97 137,03	44 487,95
Outros gastos não operacionais		
Pessoal	1 561 548,19	715 176,09
Amortizações	180 491,47	49 206,23
Imparidades	16 303,63	-
Outros gastos	192 097,00	7 702,85
Total gastos não operacionais	5 262 369,84	2 349 458,85

(valores em Euros)

TABELA 7 Gastos Electrão 2022 (€)

Demonstração de resultados

O resultado líquido para o exercício de 2022 é de 410 331 €, conforme a demonstração de resultados associada à gestão de embalagens.

Rendimentos e Gastos	Total 2022	Embalagens 2022	Embalagens 2021
Serviços prestados	30 430 015 €	20 861 539 €	19 605 547 €
Subsídios à exploração			
Gastos operacionais	-24 260 778 €	-16 408 584 €	-16 127 568 €
Gastos não operacionais ⁴	-3 311 929 €	-1 577 374 €	-1 459 916 €
Gastos com pessoal	-1 561 548 €	-715 176 €	-512 337 €
Imparidade de dívidas a receber (perdas/ reversões)	-16 304 €		
Provisões (aumentos/ reduções)			
Provisões específicas (aumentos/ reduções)	-916 643 €	-1 723 913 €	-1 184 700 €
Outros rendimentos e ganhos	124 329 €	30 747 €	56 080 €
Outros gastos e perdas ⁵	-192 097 €	-7 703 €	-37 723 €
Resultado antes de depreciações, gastos de financiamento e impostos	295 045 €	459 537 €	339 383 €
Gastos / reversões de depreciação e de amortização	-180 491 €	-49 206 €	-68 509 €
Resultado operacional (antes de gastos de financiamento e impostos)	114 554 €	410 331 €	270 874 €
Juros e rendimentos similares obtidos			
Juros e gastos similares suportados			
Resultado antes de impostos	114 554 €	410 331 €	270 874 €
Imposto sobre o rendimento do período			
Resultado líquido do período	114 554 €	410 331 €	270 874 €

TABELA 8 Demonstração de resultados Embalagens

A chave de repartição utilizada na demonstração de resultados por sistema integrado, com excepção dos gastos operacionais (imputação directa) e dos gastos específicos, foi baseada num conjunto de critérios de alocação como por exemplo número de contratos com aderentes e parceiros operacionais da recolha.

Atendendo a que o balancete inclui, para além das contas atinentes à demonstração de resultados, as contas de balanço, é entendimento da Associação que as contas de balanço são gerais a toda a operação, pelo que em sede dessas mesmas contas não se procede a imputações particulares a nenhum fluxo específico de resíduos (tal apenas ocorre em sede de contas da demonstração de resultados).

⁴ Corresponde ao FSE da Tabela 7

⁵ Corresponde à TGR e outros gastos da Tabela 7



11

Qualidade do serviço prestado



11.

Qualidade do serviço prestado

Reclamações recebidas

Durante o ano de 2022, foram registadas 63 ocorrências, classificadas em dois tipos: oportunidades de melhoria e reclamações. As reclamações incluem as que foram levantadas por SGRU/Retomador, e as levantadas pelo Electrão, no âmbito de caracterizações.

Tipo de ocorrências	Nº	Resoluções
Oportunidade de melhoria	5	5
Reclamação	58	58
Total	63	63

TABELA 9 Classificação por tipo de ocorrências

Os principais motivos das ocorrências registadas foram relativos à quantidade de contaminantes nas cargas expedidas, teor de humidade em excesso, atrasos nos levantamentos e à expedição de cargas incompletas.

Reclamação/ Oportunidade de melhoria	Motivo de ocorrências	Nº	Resoluções
Técnicos	% contaminantes	7	7
	Diferença de peso entre básculas	1	1
Comercial	Acondicionamento dos fardos com outros materiais	0	0
	Teor de humidade em excesso	4	4
Serviços	Não marcação (SGRU) ou levantamento de cargas sem resposta (Retomador)	1	1
	Atrasos no levantamento	27	27
	Carga incompleta	23	23
Total		63	63

TABELA 10 Classificação por motivo de ocorrências

Inquéritos de satisfação

O Electrão realizou em 2022 inquéritos de satisfação a vários intervenientes SIGREEE, SIGRPA e SIGRE, em particular a produtores/embaladores, a SGRU e a recicladores/retomadores. A realização dos inquéritos permitiu ao Electrão conhecer a percepção dos intervenientes do sistema relativamente aos serviços prestados, tendo também sido questionado aos inquiridos se recomendariam o Electrão a outras empresas.

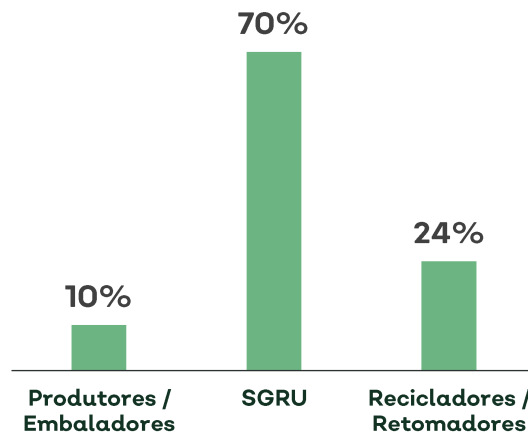


FIGURA 15 Taxa de resposta aos inquéritos de satisfação

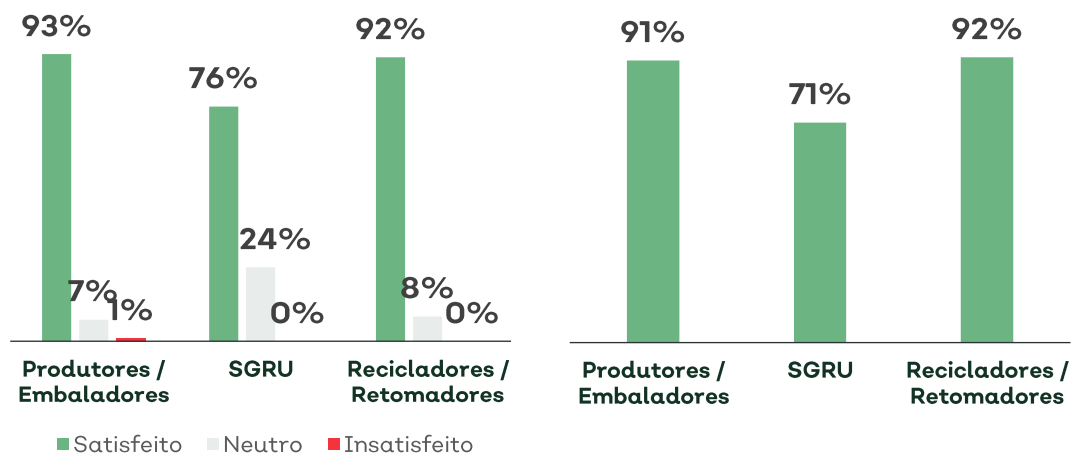


FIGURA 16 Resultado de satisfação (esquerda) e quantidade de inquiridos que recomendariam o Electrão (direita)



12

Análise da eficácia



12.

Análise da eficácia

No decurso do ano de 2022, o Electrão desenvolveu e implementou um conjunto de iniciativas que, na sua grande maioria, tinham sido perspectivadas nos objectivos e actividades elencados no Plano de Actividades.

Actividades previstas segundo o Plano de Actividades	Avaliação
DESENVOLVIMENTO DA ACTIVIDADE	
Desenvolvimento da relação institucional do Electrão com outras entidades	😊
Acompanhamento dos desenvolvimentos legislativos e do quadro normativo em vigor	😊
Continuar a ajustar a actividade do Electrão aos novos requisitos legais que entraram em vigor em 2021, como consequência da publicação do diploma DL 102-D, que promove uma reforma alargada dos sistemas de RAP de eléctricos, pilhas e embalagens	😊
Preparação e entrega dos cadernos de encargos conducentes à renovação das licenças dos sistemas RAP de eléctricos, pilhas e embalagens em função da prorrogação da licença recebida	😐
Implementar plano de neutralidade carbónica do Electrão	😐
Implementar plano de responsabilidade social do Electrão	😊
OPERAÇÃO DE GESTÃO DE RESÍDUOS	
Ampliação da rede de parceiros de Reutilização	😊
Desenvolvimento da rede de recolha de eléctricos e pilhas usadas	😊
Aumento da autonomia e eficiência de recolha de eléctricos e pilhas usadas	😊
Aumento da recolha total de quantidades próprias de eléctricos e pilhas	😊
Aumento da recolha-tratamento de quantidades operador nos OGR-OTR	😊
ADERENTES	
Captação e retenção de aderentes nos sistemas de eléctricos, pilhas e embalagens	😊
Desenvolvimento da proposta de valor para aderentes	😊
Definição e apoio à implementação dos novos requisitos de alteração da plataforma de aderentes	😊
Desenvolvimento da relação com plataformas europeias de compliance de gestão de resíduos	😊
CONTROLO, GESTÃO DE INFORMAÇÃO, TI E PROJECTOS	
Controlo de gestão de projectos de ECS e ID	😊

Actividades previstas segundo o Plano de Actividades	Avaliação
Análise e plano de cumprimento de requisitos legais e regulamentares da actividade	😊
Gestão do sistema de gestão de informação	😊
Controlo da actividade operacional e de auditoria a aderentes	😊
COMUNICAÇÃO E SENSIBILIZAÇÃO	
Implementação e apoio ao controlo dos Projectos de ECS	😊
Aumento da visibilidade e share de media do Electrão	😊
FINANCEIRO	
Aumento da digitalização da actividade	😊
Implementação das alterações de rubricas de balancete da esfera operacional	😊
RECURSOS HUMANOS	
Implementação de projecto de gestão de talento do Electrão	😊
Conclusão do Plano de Formação 2021-2022 do Electrão	😊
Planeamento e preparação do Plano de Formação 2023-2024 do Electrão	😊

Tabela 11 Avaliação das actividades previstas segundo o plano de actividades

Rúbricas	Exercício 2022	Orçamento previsional 2022	Desvios
Resultados antes de depreciações, gastos de financiamento e impostos	459 537 €	77 475 €	382 062 €
Resultado operacional (antes de gastos de financiamento e impostos)	410 331 €	21 375 €	388 956 €
Resultado antes de impostos	410 331 €	14 202 €	396 129 €
Resultado líquido do período	410 331 €	14 202 €	396 129 €

Tabela 12 Avaliação do orçamento previsional



Anexos



I. Caracterização de embaladores aderentes

#	Regime	Produtor	Sector de actividade (CAE)
Continente			
1	RAPD	Plantronics BV	82990
2	RAPD	Amann Girrbach	26600
3	RAPD	A. De Oliveira Costa	47540
4	RNA	EBV Elektronik GmbH&co.KG	46690
5	RAPD	Strellson AG/Holy Fashion Group	13920
6	RAPD	Carlos Manuel Oliveira Diogo	47990
7	RAPD	Miguel Queiroga Ramos Nazareth	11050
8	RAPD	CARLOS ALBERTO SOARES MARTINS GERALDES	47990
9	RAPD	Maria Adelaide Queirós Alves Almeida	47410
10	RAPD	David José Cardoso	62090
11	RAPD	Wellfully SA	99000
12	RAPD	Barco NV	27900
13	RNA	Águas de Carvalhelhos, S.A.	11071
14	RNA	ANTÓNIO MEIRELES, S.A.	27520
15	RAPD	APL - AUTOMÁTICOS PORTUGUESES, LDA	47990
16	RNA	BEIERSDORF PORTUGUESA, LDA.	46450
17	RNA	C.J. MICHAELIS DE VASCONCELOS, LDA.	46630
18	RAPD	COMPTA - EQUIPAMENTOS E SERVIÇOS DE INFORMÁTICA, SA	46520
19	RAPD	CUTELARIA POLYCARPO, LDA.	47592
20	RNA	DIAS, MARTINS & LOPES, LDA.	10712
21	RNA	DIÓGENES & SANTOS, SA	46740
22	RAPD	ELECTRO-MINHO, LDA.	42220
23	RNA	Empresa das Águas do Vimeiro, S.A.	11071
24	RNA	S&P PORTUGAL, LDA.	46690
25	RNA	LEDVANCE, LDA.	46470
26	RNA	EUROPEÇAS, SA	45320
27	RAPD	SCPG,SA	46620
28	RNA	PALISSY GALVANI - ELECTRICIDADE, S.A.	46690
29	RNA	TEKA PORTUGAL, S.A.	27510
30	RNA	CANDY HOOVER PORTUGAL, LDA.	46430
31	RAPD	J. Roma, Lda.	46180
32	RNA	CACHAPUZ - WEIGHING & LOGISTICS SYSTEMS, LDA.	28292
33	RNA	CASA DAS LÂMPADAS, S.A.	46430
34	RNA	Rangel Distribuição & Logística, S.A.	52102
35	RNA	BP PORTUGAL - COMÉRCIO DE COMBUSTÍVEIS E LUBRIFICANTES S.A	46711
36	RNA	PHILIPS PORTUGUESA, S.A.	46430
37	RAPD	REACEL - RELÓGIOS E ACESSÓRIOS LDA.	46480
38	RNA	ROBERT BOSCH, S.A.	46520
39	RNA	TOYOTA CAETANO PORTUGAL LDA	45110
40	RNA	SANO-TÉCNICA, LDA.	47782
41	RAPD	SERAFIM DA SILVA JERÓNIMO & FILHOS, LDA.	25992
42	RNA	ERICSSON TELECOMUNICAÇÕES, LDA.	46520
43	RNA	LEGRAND ELÉCTRICA, S.A.	27122
44	RAPD	SOCIEDADE DE REPRESENTAÇÕES BARBEX, LDA.	46450
45	RNA	SOQUIMICA - SOCIEDADE DE REPRESENTAÇÕES DE QUIMICA, LDA.	46690
46	RNA	SCHNEIDER ELECTRIC PORTUGAL, LDA.	27110
47	RNA	GENERAL ELECTRIC HEALTHCARE PORTUGAL, SOCIEDADE UNIPessoal, LDA.	46690
48	RAPD	HIDURBE - SERVIÇOS, S.A.	38212
49	RAPD	ORBIVENDAS - EQUIPAMENTOS INDUSTRIAIS E HIGIENE PROFISSIONAL, LDA.	46690
50	RAPD	COSMÉTICOS GOVA, LDA	46450
51	RNA	FUJITSU - TECHNOLOGY SOLUTIONS, LDA	62020
52	RNA	LAGE & SÁ, LDA	47521
53	RNA	RÁDIO POPULAR - ELECTRODOMÉSTICOS, S.A.	47540
54	RAPD	MORGADO & COMPANHIA, S.A.	46690
55	RNA	MULTIMAC - MÁQUINAS E EQUIPAMENTOS DE ESCRITÓRIO, S.A.	47781
56	RNA	FLUXOGRAMA,SA	47591
57	RNA	AUFERMA - COMÉRCIO INTERNACIONAL, S.A.	46430
58	RNA	Elastron Portugal, SA	46761
59	RNA	TECLASUL-COM. E EQUIPAMENTOS, LDA.	46660
60	RNA	GARAL-GAB. TEC. COMERCIAL, LDA	46620
61	RAPD	LAMOR LDA	46470
62	RAPD	PROVEDA-SOC. DE MAT. DE CONT.VEDAÇÕES,LDA	46620
63	RAPD	NORDMANN PORTUGAL, S.A.	46750
64	RNA	WHIRLPOOL PORTUGAL, S.A.	46430
65	RAPD	FERREIRA & COMPANHIA, LDA	31091
66	RAPD	HENVI -EQUIPAMENTOS INDUSTRIAIS, LDA.	46690
67	RAPD	LEIRITÉCNICA - COMÉRCIO DE FERRAMENTAS, LDA	46740
68	RNA	RENAULT PORTUGUESA, S.A.	45110
69	RNA	EQUIMONT - EQUIPAMENTOS E MONTAGENS, LDA.	46690
70	RNA	FÁBRICA DE TINTAS 2000, S.A.	20301
71	RAPD	VÓRTICE EQUIPAMENTOS CIENTÍFICOS LDA	47782
72	RNA	ADIDAS PORTUGAL - ARTIGOS DE DESPORTO, S.A.	46493
73	RNA	DIFERENCIAL - ELECTROTÉCNICA GERAL, LDA.	46690
74	RAPD	ELETÉCNICA, ELECTRÓNICA E TELECOM, LDA.	47420
75	RNA	SAMSUNG ELECTRÓNICA PORTUGUESA, UNIPessoal LDA.	46900

76	RNA	DAIKIN AIRCONDITIONING PORTUGAL, S.A.	46690
77	RAPD	GRELHAÇO-INDÚSTRIA DE ARTIGOS EM AÇO INOX, LDA	28930
78	RNA	ELECTRO-RAYD (FERNANDO AYRES GOMES & FILHAS), LDA.	46732
79	RNA	FONSECA & ALVES, LIMITADA	46740
80	RAPD	TESEL - SISTEMAS DE SEGURANÇA, LDA.	46900
81	RNA	F. Ferreira da Silva, Lda	27400
82	RNA	STEELCASE - EQUIPAMENTOS DE ESCRITÓRIO, S.A.	46650
83	RNA	BRAGALIS PEÇAS E ACESSÓRIOS PARA AUTOMÓVEIS SA	45310
84	RNA	SODECA PORTUGAL, LDA.	46690
85	RNA	ERALFRIO - FRIO INDUSTRIAL, LDA	28250
86	RNA	CELGARVE - CENTRO ELÉCTRICO DO ALGARVE, LDA.	46430
87	RNA	PUREVER FRIEMO, S.A.	28250
88	RNA	ELECTRO LEVERENSE, LDA.	27900
89	RNA	VICENTES REPRESENTAÇÕES-IMPORTAÇÃO, EXPORTAÇÃO, COMPRA E VENDA DE IMOVÉIS, LDA.	46900
90	RNA	STAGRIC, LDA.	46610
91	RNA	INVITECNICA-MATERIAL ELECTROTÉCNICO, LDA.	46690
92	RAPD	Alfacenter, Lda.	47410
93	RNA	FRINOX - FRIGOR. E EQUIP.HOTELEIROS, LDA.	28250
94	RNA	IMELBA-IMPORTADORES EXPORTADORES BACHU, LDA	46900
95	RNA	FRIGICOLL (PORTUGAL), LDA.	46690
96	RNA	EL CORTE INGLÉS - GRANDES ARMAZÉNS, S.A.	46520
97	RNA	MALVAR & MAGALHÃES, LDA.	46900
98	RNA	BSHP - ELECTRODOMÉSTICOS, SOCIEDADE UNIPessoAL, LDA.	46430
99	RNA	GONFRIO - INDÚSTRIA DE FRIO, S.A.	27900
100	RAPD	ENACO-ENGENHARIA ASSISTIDA P/COMPUTADOR, LDA.	46660
101	RAPD	EXPOMÉDICA - SOCIEDADE EXPORTADORA E IMPORTADORA DE MATERIAL MÉDICO LDA.	46460
102	RNA	LISDENTE, LDA.	46494
103	RNA	ARMASUL - DISTRIBUIÇÃO DE MATERIAlS ELÉCTRICOS, LDA.	47540
104	RAPD	FERNANDO RIBEIRO, LDA.	46690
105	RAPD	inCentea - Tecnologia de Gestão, SA	62020
106	RNA	SANTANA & POGEIRA, S.A.	46180
107	RNA	McCormick Portugal -Produtos Alimentares Sociedade Unipessoal, lda	46370
108	RNA	JP SÁ COUTO, S.A.	26200
109	RAPD	RAÚL PATROCÍNIO DUARTE, S.A.	46750
110	RAPD	Prismeira - Quadros, Sistemas e Serviços, Lda	27122
111	RNA	DISCOTECA JUVENIL, LDA	47540
112	RAPD	O PIANO - COMÉRCIO DE INSTRUMENTOS MUSICAIS, LDA.	47593
113	RAPD	GITEI - COMÉRCIO EQUIP.COMUNICAÇÕES, LDA.	47420
114	RAPD	J. SUBTIL & FILHOS, LDA.	47191
115	RNA	Lennox Portugal Lda	46690
116	RNA	ÁGUAS DAS CALDAS DE PENACOVA, LDA.	11071
117	RAPD	Aeromec - Mecânica de Aeronaves, S.A.	33160
118	RNA	EINHELL PORTUGAL - COMÉRCIO INTERNACIONAL, LDA.	46620
119	RNA	MENARINI DIAGNÓSTICOS, LDA	46460
120	RNA	VORWERK PREMIUM, LDA.	47540
121	RAPD	CASA MOUTINHO - COMÉRCIO DE MÓVEIS, LDA	47591
122	RNA	HAGER-SISTEMAS ELÉCTRICOS MODULARES,SA	46690
123	RNA	HIPERCLIMA-CENTRAL DE DISTRIBUIÇÃO TÉRMICA DE PORTUGAL, S.A.	46740
124	RNA	ELECTRO-PONTÉCNICA - J.M.PEREIRA, LDA.	46430
125	RNA	INSTALFOGO-SISTEMAS CONTRA INCÊNDIO, SA.	46690
126	RNA	NAUTA - SOLUÇÕES DE SEGURANÇA, LDA.	47192
127	RAPD	PARALAB EQUIP. IND.E LAB. S.A.	71200
128	RAPD	TBA - TELEMÁTICA E BURÓTICA, LDA.	47410
129	RNA	NARCISO GOMES-COMPONENTES ELECTRÓNICOS, LDA.	47430
130	RNA	BOBINAGENS QUEIRÓS LDA.	46620
131	RNA	J. M. COSTA & FLS LDA	33120
132	RAPD	S.I.C.I. 93 BRAGA - SOCIEDADE DE INVESTIMENTOS COMERCIAIS E INDUSTRIAIS, S.A.	14131
133	RAPD	VMD - Iluminação e Decoração, Lda	47591
134	RNA	FRESENIUS MEDICAL CARE PORTUGAL, S.A.	46460
135	RNA	CHATRON, LDA.	28250
136	RNA	GISPOL, LDA	22292
137	RNA	H. PORTUGAL - PRODUTOS TÉRMICOS, LDA.	46740
138	RNA	SANCO-PRODUTOS ELECTRONICOS, SA	47784
139	RNA	Sociedade da Água de Monchique, S.A.	11071
140	RNA	JASIL COMERCIAL, Lda	45402
141	RNA	ORIENTE 2000	46494
142	RAPD	ENGITRÓNICA - ENGENHARIA E SISTEMAS, LDA	46520
143	RAPD	STRONG CHARON - SOLUÇÕES DE SEGURANÇA, S.A.	80100
144	RAPD	Schmitz Cargobull Portugal, Unip. Lda.	47410
145	RAPD	Comciber - Comunicações e Cibernética, Lda.	62010
146	RNA	LIDL & COMPANHIA	47111
147	RNA	Pique-Poque, Pipocas e Alimentos Divertidos, LDA	46390
148	RAPD	IBERLAB & IMUNOREAGE-SOLUÇÕES PARA LABORATÓRIOS, LDA.	46460
149	RAPD	JOLEC - COMÉRCIO DE MATERIAL ELÉCTRICO, LDA	46180
150	RAPD	MINHOMÉDICA - EQUIPAMENTO MÉDICO E HOSPITALAR, LDA.	47740
151	RNA	FÉNIX LUSITANA, LDA.	46900
152	RNA	NORAUTO PORTUGAL - PEÇAS E ACESSÓRIOS PARA AUTOMÓVEIS, S.A.	45310
153	RAPD	MTK+ - COMÉRCIO DE COMPONENTES ELECTRÓNICOS, LDA.	47593
154	RAPD	CRONOBANDEIRA - EQUIPAMENTOS E SERVIÇOS CRONOMETRAGEM LDA	47784
155	RNA	Calzedonia Portugal, Lda.	47711
156	RNA	AGRIDISTRIBUIÇÃO, S.A.	46900
157	RAPD	TERMOMAT - DISTRIBUIÇÃO DE EQUIPAMENTO TÉRMICO, S.A.	46900
158	RNA	EUROPASTRY PORTUGAL, S.A.	10712
159	RAPD	Z.B.TEC - PRESTAÇÃO DE SERVIÇOS TÉCNICOS, LDA.	43290
160	RNA	MACORLUX - ELECTRODOMÉSTICOS, S.A.	46430
161	RAPD	João Serras - Comércio de Pneus e Combustíveis, Lda	46711
162	RNA	FROMM EMBALAGEM LDA.	46762
163	RAPD	HIDROCABRIL - SOCIEDADE DE REPRESENTAÇÕES, LDA.	46610
164	RAPD	MORAIS & PINTO - FÁB CUBAS E COMP AÇO INOX, LDA.	25290
165	RNA	Casa Relvas, Lda.	11021
166	RNA	JUNGHEINRICH (PORTUGAL) - EQUIPAMENTOS DE TRANSPORTE, LDA.	46690
167	RNA	SERLUŞA REFRIGERANTES, LDA.	33120
168	RAPD	DI06 - GAB. DE DESIGN, LDA.	47591

169	RNA	TENMEGA PORTUGAL, CABOS E CONDUTORES, LDA.	46430
170	RAPD	CLIMAINOX - FÁBRICA DE MOBILIÁRIO INOX, LDA.	28250
171	RAPD	EUROSOLUTION - SISTEMAS ELECTRÓNICOS LDA	26110
172	RNA	Encosta da Vila - Sociedade Agrícola, Lda.	01210
173	RNA	ANIMARKET - EQUIPAMENTOS PARA DISTRIBUIÇÃO ALIMENTAR	46690
174	RAPD	SOSCLIMA - PROJECTOS E EQUIPAMENTOS TERMICOS LDA	46900
175	RNA	EUROFRED PORTUGAL, S.A.	46430
176	RAPD	HILÁRIO & ALVES, LDA.	46740
177	RAPD	DATA GATE - DESENV.DE SOLUÇÕES INFORM.LDA	47410
178	RNA	MIDSID - SOCIEDADE PORTUGUESA DE DISTRIBUIÇÃO, S.A.	46350
179	RNA	TEV 2 - DISTR.DE MAT. ELÉCTRICO, LDA	46520
180	RNA	MAXGARD - SISTEMAS DE ENERGIA E ELECTRÓNICA, SA	27900
181	RAPD	PALMIRA & ROCHA ELECTRODOMÉSTICOS, LDA.	46430
182	RAPD	BESTOFGIFTS, LDA.	46494
183	RAPD	WAVECOM-SOLUÇÕES RÁDIO, SA	71120
184	RAPD	VITRONICS - EQUIPAMENTOS DE SEGURANÇA, LDA.	46900
185	RAPD	Tnolen - Estudos e Serviços de Protecção Ambiental, Lda	81291
186	RAPD	ASES 2-CONTROLO E MONITORIZAÇÃO DE SISTEMAS SEGURANÇA LDA	82990
187	RAPD	MICHAELIS & MARTINS, LDA	46630
188	RAPD	S.E.S.I. - Sistemas Electrónicos de Segurança Integrada, Lda	80200
189	RNA	IKEA Portugal - Móveis e Decoração, Lda	47591
190	RAPD	FILC-SISTEMAS DE ELECTRÓNICA,LDA	46430
191	RNA	LM Perfis - Indústria de Perfis e Portas, S.A.	25120
192	RNA	ARGON - COMPONENTES ELÉCT. ELECTRÓNICOS LDA	46520
193	RAPD	EGT INDUSTRIE, S.A.	25931
194	RAPD	IVV AUTOMAÇÃO, LDA	46520
195	RAPD	JFS-SISTEMAS DE ILUMINAÇÃO E IMAGEM, SOCIEDADE UNIPessoal, LDA	71120
196	RAPD	João Filipe Silva Unip. Lda	46430
197	RAPD	JOÃO LAGO - ENG.E SISTEMAS DE SEG.LDA	80200
198	RAPD	Onlybattery - Pilhas e baterias SA	47784
199	RAPD	ECLoSOLUTIONS - DESENVOLVIMENTO DE SISTEMAS INTEGRADOS LDA	73100
200	RAPD	F. RIBEIRO, LDA.	46690
201	RAPD	SPACE INVADERS - ARQUITECTURA E DESIGN, LDA.	47591
202	RNA	A.P.R. - MÁQUINAS, EQUIPAMENTOS E PRODUTOS DE LIMPEZA, LDA	46442
203	RAPD	Flexidoor - Portões Seccionados e Automatismos, S.A.	25120
204	RAPD	IIG-MAILING AND INFORMATION SECURITY PORTUGAL, SOCIEDADE UNIPessoal, LDA.	46660
205	RAPD	BEONTIME, COMÉRCIO DE RELÓGIOS E ACESSÓRIOS, LDA	47770
206	RAPD	Playvest - Produção e Comércio de Roupa Interior, S.A.	14140
207	RAPD	BATERIAS DA CIDADE - DISTRIBUIÇÃO E VENDA DE PRODUTOS AUTO LDA	45310
208	RAPD	LUIS MANUEL DA SILVA, LDA.	46900
209	RAPD	BLOCO - SISTEMAS DE SEGURANÇA, LDA.	46660
210	RAPD	DOBAC - MÁQUINAS PARA A INDÚSTRIA DE MADEIRA, LDA.	46620
211	RNA	GOMSPARTS EQUIPAMENTOS INDUSTRIAIS, LDA.	46690
212	RAPD	SEIXADIS - SOCIEDADE DE DISTRIBUIÇÃO, S.A.(E.LECLERC)	47111
213	RNA	NEW EPOCH TRADING LDA	45320
214	RAPD	ASTRIMED-INFORM. E TECNOLOGIA MÉDICA, LDA.	47781
215	RAPD	FAFEDIS - SOCIEDADE DE DISTRIBUIÇÃO S.A.	47111
216	RNA	ASIS - SISTEMAS DE SEGURANÇA, UNIPessoal, LDA	46740
217	RNA	Pediga, Lda	47410
218	RNA	ONBIT-MATERIAL INFORMÁTICO,UNIPessoal, LDA	47410
219	RNA	EURIPESA - SISTEMAS DE PESAGEM E EQUIPAMENTOS INDUSTRIAIS, LDA	28292
220	RAPD	BAKAUS PORTUGAL, UNIPessoal, LDA	46520
221	RNA	CANON PORTUGAL, S.A.	46660
222	RNA	Logowines, S.A.	11021
223	RNA	HOCATEC24-COMÉRCIO DE EQUIPAMENTOS HOTELEIROS, LDA	46690
224	RNA	MASSIMO ZANETTI BEVERAGE IBÉRIA, S.A.	10830
225	RNA	TINTAS MARILINA, S.A.	46732
226	RAPD	Limite Radical Lda	47640
227	RAPD	Idonic Lda	47410
228	RNA	A. J. PINTO II - DISTRIBUIÇÃO, LDA	46430
229	RNA	LUMINOPROJECT, LDA.	46900
230	RNA	SFA, Lda.	46732
231	RAPD	ENGN TECHONOLOGIES - SOLUÇÕES DE MEDIDA E TELECOMUNICAÇÕES, LDA.	46900
232	RAPD	SEVENEX - ELECTRÓNICA E INFORMÁTICA LDA	46520
233	RNA	Lusagua - Serviços Ambientais, S.A.	37002
234	RNA	Nobel Biocare Portugal S.A.	46900
235	RNA	UNIFOGO - SISTEMAS CONTRA INCÊNDIO LDA	46690
236	RNA	SIEMENS HEALTHCARE, UNIPessoal, LDA.	46460
237	RAPD	NIOBO LDA	47782
238	RNA	EDWARDS LIFESCIENCES (PORTUGAL) LDA.	46460
239	RNA	SABOR PREMIER DISTRIBUIÇÃO, LDA.	47990
240	RNA	Recuperadores Pachinha, Lda	25992
241	RAPD	LIMIFIELD, S.A.	47410
242	RNA	RICOH PORTUGAL UNIPessoal, LDA.	46660
243	RAPD	KIOSYSTEM - SISTEMAS DE INFORMAÇÃO, LDA	46510
244	RAPD	Digimodelo Lda	82990
245	RNA	AUTOMATNICE PORTUGAL, SA	46690
246	RAPD	South Point Care, Especialidades Farmacêuticas, Lda (SPCare)	46460
247	RAPD	Drakobox, Lda.	33120
248	RNA	PHOENIX CONTACT, SA	46520
249	RAPD	COMPTA - INFRA-ESTRUTURAS E SEGURANÇA, S.A.	62030
250	RAPD	Onda Total CosméticosLda	46450
251	RNA	UNIBRANDS - Dist. e Com. de Marcas, Lda.	46450
252	RAPD	DUBE - ELECTRODOMESTICOS, UNIPessoal, LDA	47540
253	RNA	DIGIWEST - Wireless and Embedded Solutions, Lda.	26120
254	RNA	W-ILAP - INTEGRATED LIGHTING & POWER MANUFACTURERS LDA	47410
255	RAPD	MEDSIMLAB LDA	72190
256	RNA	LIGHTARQ ILUMINAÇÃO LDA	46470
257	RNA	PLURIVET - VETERINÁRIA E PECUÁRIA LDA	46460
258	RAPD	COMPTA - ENTERPRISE COMMUNICATIONS, SA	62020
259	RNA	ULTRAGENE, LDA.	46690
260	RAPD	António Barreto Lda	45320
261	RAPD	SAUDE VIAVEL	86906

262	RAPD	Kontrolsatelite Unipessoal, lda.	47784
263	RAPD	PRINFOR - INFORMÁTICA ELECTRODOMÉSTICOS, UNIPESSOAL, LDA.	47410
264	RNA	IN CYCLES- Montagem e Comercio de Bicicletas,Lda.	30920
265	RAPD	Kneepoint	47740
266	RAPD	TECHSYSFLUI	46732
267	RAPD	Ynvisible	72190
268	RAPD	Digital Devotion, Lda	26110
269	RNA	SPECTRUM BRANDS PORTUGAL, UNIPESSOAL LDA	46900
270	RAPD	Q-BETTER, LDA	46510
271	RAPD	CSP - CATERING SPARE PARTS, LDA	46382
272	RAPD	Tabela Global - Distribuição Informática Lda	46510
273	RAPD	COMPTA - EMERGING BUSINESS, S.A.	62010
274	RNA	TRUE-KARE, SERVIÇOS E EQUIPAMENTOS, LDA	72200
275	RNA	BLUAWAY EQUIPAMENTOS PARA O LAR E ENERGIAS RENOVÁVEIS, SA	46430
276	RNA	Trunolen - Serviços de Protecção Ambiental, Lda	81291
277	RAPD	CENTRO ELECTRONICO PRAZERES SANTOS, LDA	46520
278	RNA	FESTOOL PORTUGAL, UNIPESSOAL, LDA.	46620
279	RAPD	Perfectbonus unipessoal lda	46430
280	RAPD	ALL LUCKY LDA	47591
281	RNA	NASCENTE DIVINA - ÁGUAS DO ALARDO, LDA.	11071
282	RAPD	MARGINALARM, LDA.	80200
283	RNA	Pinto & Cruz Tubagens e Sistemas	46740
284	RAPD	QZ QUASE ZERO LDA	46900
285	RAPD	Pinto & Cruz Instalações e Manutenção	43210
286	RNA	COMBOIOSELÉCTRICOS MHIPT, LDA	47650
287	RAPD	KEITWOOPS SOCIEDADE TÊXTEIS VESTUÁRIO E ACESSÓRIOS LDA	14190
288	RAPD	SYSGLOB - SYSTEMS ENGINEERING LDA	71120
289	RAPD	FDS BEAUTY CONSULTING LDA	47910
290	RAPD	OPINOUT, LDA.	71120
291	RNA	Wap We Are Portugal Lda	46690
292	RNA	ISJ - COMERCIO ARTIGOS DE DESPORTO, UNIPESSOAL, LDA	46900
293	RNA	NUVEM FELIZ - IMPORTAÇÕES UNIP. LDA	46494
294	RNA	GLOBALIBD - SOLUÇÕES DE SEGURANÇA, LDA	46900
295	RNA	RATATUI - DESINFESTAÇÃO E DESRATIZAÇÃO, LDA	47784
296	RNA	Michael Kors(Portugal), Lda.	46421
297	RNA	LUMELCO PORTUGAL - SOCIEDADE UNIPESSOAL, LDA.	46690
298	RAPD	Ondalight, Lda.	27400
299	RAPD	FAST FORCE - MANUTENÇÃO DE SISTEMAS DE SEGURANÇA E VIGILÂNCIA, LDA	33130
300	RAPD	ECO PLUG, LDA	47540
301	RNA	VERIFONE PORTUGAL, LDA.	46520
302	RAPD	CAPTEMP, LDA	26512
303	RNA	Atacadista - Distribuição Alimentar, S.A.	46390
304	RAPD	HEXADATA, LDA	47410
305	RAPD	AREA T CONSUMÁVEIS, UNIPESSOAL LDA	47540
306	RAPD	TRILHOS ENERGÉTICOS-SOLUÇÕES SUSTENTÁVEIS, UNIPESSOAL, LDA.	43210
307	RAPD	MTK2, LDA.	47593
308	RAPD	THEWORLDIN, SOCIEDADE UNIPESSOAL, LDA.	46430
309	RAPD	Terceira Farma	46460
310	RAPD	CRYPTODEFENDER COMERCIALIZAÇÃO DE SISTEMAS DE SEGURANÇA, UNIPESSOAL LDA	80200
311	RAPD	NSC - SOLUÇÕES DE SEGURANÇA, LDA.	46520
312	RNA	LEDABILITY INDÚSTRIA, LDA.	27400
313	RNA	MALVAR CONTROLS, LDA.	46900
314	RAPD	Tiago Jorge Solutions, LDA	46520
315	RAPD	GREAT INK UNIPESSOAL, LDA	47781
316	RNA	TRANE PORTUGAL - SOCIEDADE UNIPESSOAL, LDA.	46690
317	RAPD	Limites Brilhantes Lda	47410
318	RAPD	DMS - DISPLAYS & MOBILITY SOLUTIONS, LIMITADA	33200
319	RNA	NEW GOLDEN BAT, LDA.	46493
320	RAPD	AXVISTECH, LDA	46510
321	RAPD	Palpite Adicional Unipessoal Lda	41200
322	RNA	SIGNIFY PORTUGAL UNIPESSOAL, LDA.	46900
323	RNA	Waste Trends, LDA Representante Autorizado de Dyson Spain SLU	74900
324	RNA	BUENA PET SHOP PORTUGAL UNIPESSOAL LDA	46900
325	RAPD	GREAT OUTLET, LDA	47410
326	RNA	INCOMEDICURA PERSONAL CARE UNIPESSOAL, LDA	47740
327	RAPD	Aquafoz Tratamento de Águas Lda	47784
328	RAPD	Blue Planet Technologies, S.A.	80200
329	RAPD	FRAPIDS, UNIPESSOAL, LDA	47430
330	RAPD	TESLA PORTUGAL SOCIEDADE UNIPESSOAL, LDA.	45110
331	RAPD	DREAM TIGER UNIPESSOAL LDA	47910
332	RNA	W-ILAP 2 - INTEGRATED LIGHTING & POWER MANUFACTURERS, LDA	26200
333	RAPD	Planeta Irresistível Lda	10711
334	RNA	BEIJER REF PORTUGAL UNIPESSOAL, LDA	46690
335	RNA	Siemens Mobility, Unipessoal Lda	33170
336	RAPD	AllenVasconcellos, LDA	55201
337	RAPD	AUTINCOMFORT PORTUGAL UNIPESSOAL, LDA.	46740
338	RNA	GREE PRODUCTS PORTUGAL LDA	46900
339	RNA	José António Rego Granja Unipessoal Lda	47540
340	RAPD	Max Technologies, Lda.	46900
341	RNA	Happy Panda Unipessoal LDA	47910
342	RNA	Business Four M	46900
343	RAPD	Moura Correia, Lda	47591
344	RAPD	Bettery, S.A.	72110
345	RAPD	bcmedical	46900
346	RAPD	Softvertex Lda	62090
347	RNA	CDIL - COMPANHIA DE DISTRIBUIÇÃO INTEGRAL LOGISTA PORTUGAL, S.A.	46350
348	RAPD	SMARTIFIER LDA	47910
349	RAPD	Autodtl Unipessoal Lda	47784
350	RAPD	Yuttraffic, Unipessoal, Lda.	27900
351	RAPD	Glemour Appliances Portugal Unip Lda	46430
352	RNA	CPiB - CENTROPLAN PORTUGAL, Instal. Fotovoltaicas, Unip. Lda.	71120
353	RNA	ALSO PORTUGAL, UNIPESSOAL, LDA.	26200
354	RNA	SERVIÇOS MUNICIPALIZADOS DE ELETRICIDADE, ÁGUA E SANEAMENTO DA MAIA	37002

355	RAPD	KaVo Dental GmbH	32502
356	RAPD	FLIR SYSTEMS TRADING BELGIUM BVBA	70220
357	RAPD	FLIR BELGIUM BVBA	46690
358	RNA	Versace España S.A.U. - Sucursal em Portugal	47711
359	RNA	BROTHER IBÉRICA, SL - SUCURSAL EM PORTUGAL	46430
360	RNA	GROUPE SEB IBÉRICA, S.A.	46430
361	RNA	CALZEDONIA S.P.A.	47711
362	RNA	EPSON IBÉRICA, S.A. - SUCURSAL EM PORTUGAL	46510
363	RAPD	Suzuki Motor Ibérica, SAU - sucursal em Portugal	45110
364	RNA	Ariston Thermo SI (Sociedad Unipersonal) - Sucursal em Portugal	46430
365	RAPD	Servicio Total de Hosteleria S.L.	33120
366	RNA	Worldline MS Iberia, S.L.U - Sucursal em Portugal	46510
367	RAPD	ENDESA X SERVICIOS, S.L - SUCURSAL EM PORTUGAL	35140
368	RNA	HISENSE IBERIA, S.L - SUCURSAL EM PORTUGAL	47410
369	RAPD	Endesa X Way S.L	35140
370	RNA	Fossil Group Europe GmbH	26520
371	RAPD	PORSCHE IBERICA, S.A.	45110
372	RAPD	PCE IBERICA S. L.	47910
373	RNA	SASMAT RETAIL S.L.	46480
374	RNA	DURAVIT España S.L.	23420
375	RNA	VARIAN MEDICAL SYSTEMS IBERICA, S.L.	46900
376	RAPD	Avnet Europe BV	46690
377	RAPD	Leuze electronic GmbH + Co. KG	27121
378	RAPD	Bender GmbH & Co. KG	27110
379	RAPD	Wacom Europe GmbH	26200
380	RAPD	beyerdynamic GmbH & Co. KG	26400
381	RAPD	Dina Elektronik GmbH	26511
382	RAPD	ROTHENBERGER Werkzeuge GmbH	28992
383	RAPD	bredent GmbH & Co. KG	32502
384	RNA	Kornit Digital Europe GmbH	18120
385	RAPD	Detlev Louis Motorrad-Vertriebsgesellschaft GmbH	30910
386	RAPD	Texas Instruments EMEA Sales GmbH	46510
387	RNA	METRO Markets GmbH	47910
388	RAPD	MAGURA Bosch Parts & Services GmbH & Co. KG	27900
389	RAPD	Artedona AG	23414
390	RAPD	WERMA Signaltechnik+ Co. KG	27900
391	RAPD	Bioxolon GmbH	26200
392	RAPD	memoryking GmbH & Co. KG	26400
393	RNA	Digital Flying Tiger Copenhagen A/S	47910
394	RNA	CHEMIPOL SA	46750
395	RNA	PHILIPS DOMESTIC APPLIANCES SPAIN, S.L.	46430
396	RAPD	WGM Works Gestión de Mantenimiento SL	20593
397	RAPD	HMD Global Oy	26300
398	RNA	Sagemcom Broadband SAS	70100
399	RNA	iRobot UK LTD	27510
400	RNA	PHILIPS CONSUMER LIFESTYLE BV	27510
401	RAPD	Advantech Europe B.V.	26200
402	RAPD	Elation Professional B.V.	27400
403	RNA	Secretlab NL B.V.	47910
404	RAPD	Transfer Multisort Elektronik sp. z o.o.	47910
R.A. Açores			
405	RNA	JOSÉ TOMÁS DA CUNHA & FILHOS, LDA	46430
406	RAPD	EQUIPRAIA-COMÉRCIO DE EQUIPAMENTOS E REPRESENTAÇÕES DA PRAIA DA VITÓRIA, LDA.	47192
R.A. Madeira			
407	RAPD	BIGSYSTEMS-SIST. DE AUTOMAÇÃO E CONTROLO, S.A.	46900

Tabela 13 Lista de embaladores aderentes

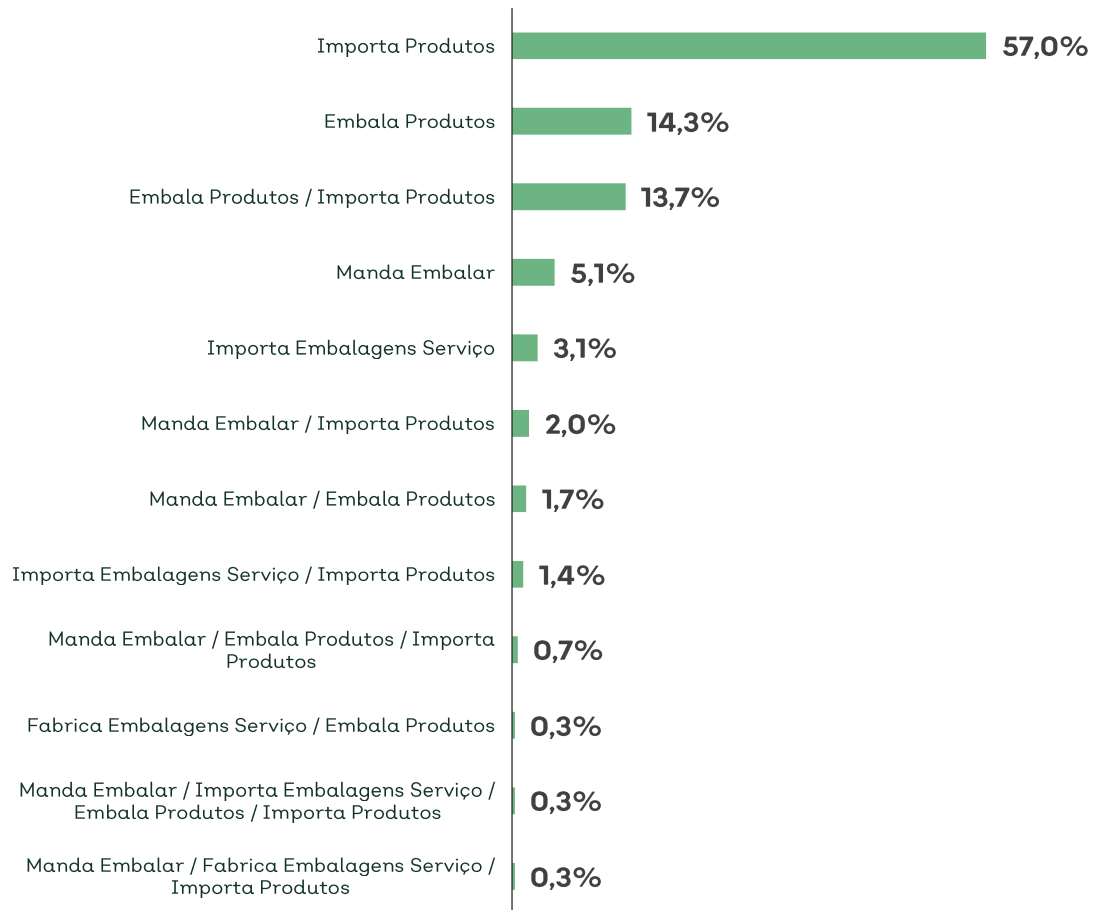


FIGURA 17 Percentagem de embaladores aderentes que colocam no mercado por tipo de embalador

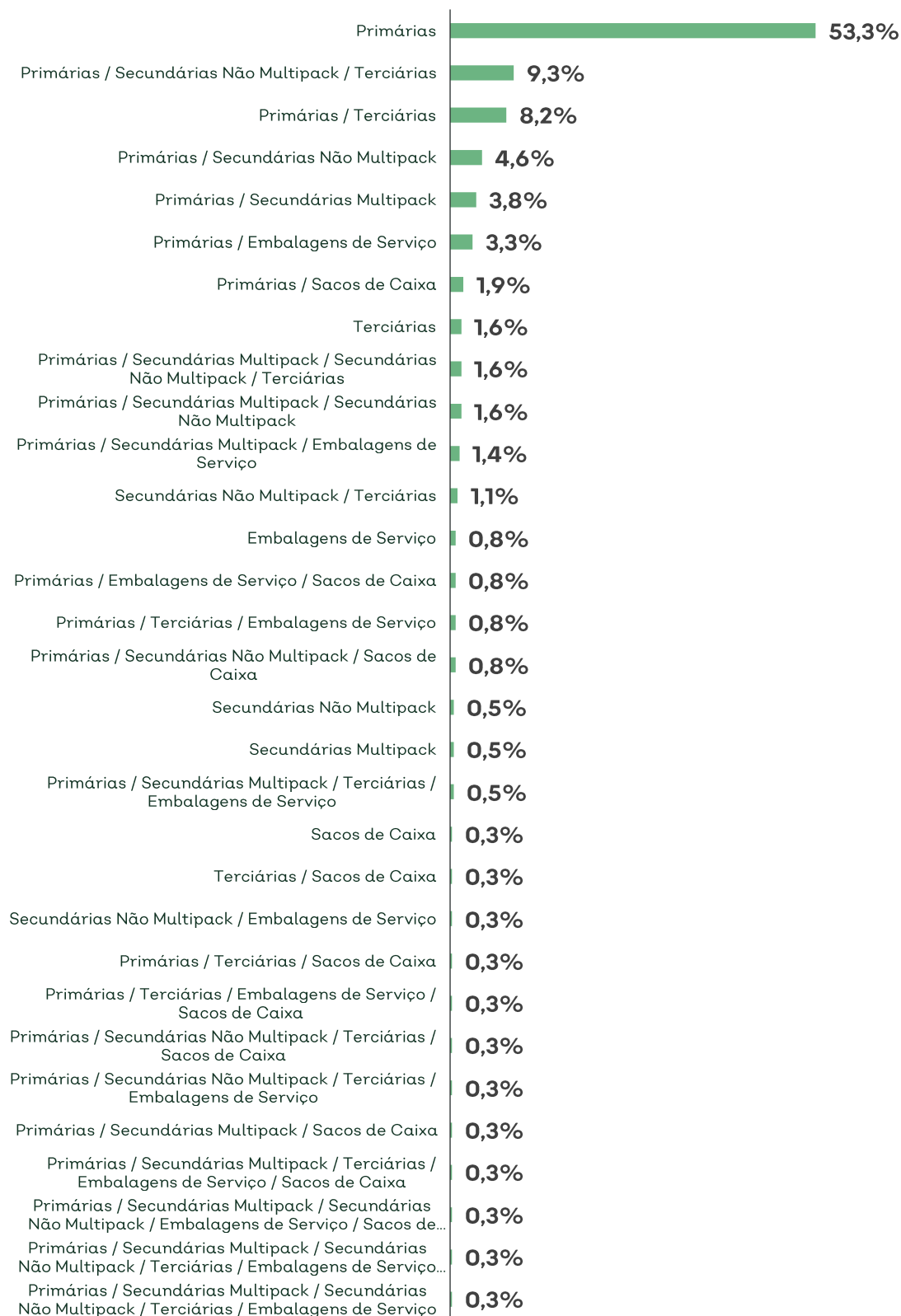


FIGURA 18 Percentagem de embaladores aderentes que colocam no mercado por tipo de embalagem

II. Quantidades de embalagens colocadas no mercado e ecovalores

Sector / tipologias / materiais	Ecovalor(€)	Continente	R.A. Açores	R.A. Madeira
		Peso (t)	Peso (t)	Peso (t)
Sector de actividade				
1210	817 €	11	0	0
10711	125 €	0	0	0
10712	19 980 €	193	0	0
10830	70 103 €	581	0	0
11021	37 160 €	1523	0	0
11050	125 €	0	0	0
11071	1 275 068 €	7187	0	0
13920	125 €	0	0	0
14131	125 €	0	0	0
14140	125 €	0	0	0
14190	125 €	0	0	0
18120	125 €	0	0	0
20301	15 456 €	65	0	0
20593	125 €	0	0	0
22292	125 €	0	0	0
23414	125 €	0	0	0
23420	1 111 €	14	0	0
25120	887 €	25	0	0
25290	125 €	0	0	0
25931	125 €	0	0	0
25992	250 €	4	0	0
26110	250 €	1	0	0
26120	125 €	1	0	0
26200	40 770 €	443	0	0
26300	125 €	0	0	0
26400	250 €	0	0	0
26511	125 €	0	0	0
26512	125 €	0	0	0
26520	426 €	3	0	0
26600	125 €	0	0	0
27110	19 452 €	210	0	0
27121	125 €	0	0	0
27122	2 569 €	57	0	0
27400	511 €	2	0	0
27510	83 591 €	761	0	0
27520	18 083 €	157	0	0
27900	875 €	5	0	0
28250	1 409 €	28	0	0
28292	528 €	4	0	0
28930	125 €	1	0	0
28992	125 €	3	0	0
30910	125 €	1	0	0
30920	1 004 €	10	0	0
31091	125 €	0	0	0
32502	250 €	3	0	0
33120	887 €	12	0	0
33130	125 €	0	0	0
33160	125 €	0	0	0
33170	125 €	0	0	0

33200	125 €	0	0	0
35140	250 €	0	0	0
37002	1 257 €	19	0	0
38212	125 €	0	0	0
41200	125 €	0	0	0
42220	125 €	0	0	0
43210	250 €	0	0	0
43290	125 €	1	0	0
45110	45 907 €	412	0	0
45310	17 205 €	112	0	0
45320	22 504 €	184	0	0
45402	2 601 €	15	0	0
46180	459 €	3	0	0
46350	364 557 €	4130	0	0
46370	30 308 €	619	0	0
46382	125 €	0	0	0
46390	293 €	2	0	0
46421	16 072 €	164	0	0
46430	416 905 €	3578	2	0
46442	125 €	1	0	0
46450	142 508 €	1361	0	0
46460	10 049 €	88	0	0
46470	15 582 €	169	0	0
46480	250 €	3	0	0
46493	41 895 €	434	0	0
46494	888 €	5	0	0
46510	8 180 €	69	0	0
46520	144 320 €	1265	0	0
46610	330 €	2	0	0
46620	20 381 €	418	0	0
46630	250 €	1	0	0
46650	1 498 €	14	0	0
46660	7 491 €	61	0	0
46690	14 900 €	199	0	0
46711	2 232 €	19	0	0
46732	7 481 €	35	0	0
46740	7 918 €	84	0	0
46750	444 €	4	0	0
46761	2 960 €	40	0	0
46762	1 177 €	33	0	0
46900	195 718 €	1616	0	0
47111	6 474 124 €	54907	0	0
47191	125 €	0	0	0
47192	799 €	6	0	0
47410	27 512 €	243	0	0
47420	250 €	0	0	0
47430	271 €	2	0	0
47521	245 €	2	0	0
47540	27 198 €	266	0	0
47591	856 221 €	8675	0	0
47592	125 €	0	0	0
47593	375 €	0	0	0
47640	125 €	0	0	0
47650	125 €	0	0	0
47711	29 108 €	244	0	0
47740	1 892 €	18	0	0
47770	125 €	1	0	0
47781	850 €	6	0	0
47782	375 €	1	0	0
47784	1 622 €	10	0	0
47910	1 580 €	9	0	0

47990	912 €	6	0	0
52102	3 909 €	43	0	0
55201	125 €	0	0	0
62010	250 €	0	0	0
62020	2 332 €	21	0	0
62030	125 €	0	0	0
62090	250 €	0	0	0
70100	6 307 €	61	0	0
70220	125 €	0	0	0
71120	625 €	2	0	0
71200	125 €	0	0	0
72110	125 €	0	0	0
72190	250 €	0	0	0
72200	125 €	0	0	0
73100	125 €	0	0	0
74900	4 994 €	49	0	0
80100	125 €	0	0	0
80200	625 €	1	0	0
81291	250 €	1	0	0
82990	375 €	1	0	0
86906	125 €	0	0	0
99000	125 €	0	0	0
Total	10 586 087 €	91047	2	0
Tipo de Embalagem				
Primárias	9 663 799 €	83487	2	0
Secundárias Multipack	136 433 €	1013	0	0
Secundárias Não Multipack	395 081 €	2662	0	0
Terciárias	167 423 €	2201	0	0
Embalagens de serviço	175 122 €	1424	0	0
Sacos de caixa	34 037 €	259	0	0
ACERTO	14 192 €	0	0	0
Total	10 586 087 €	91047	2	0
Material da Embalagem				
Aço	557 407 €	2525	0	0
Alumínio	77 649 €	2202	0	0
ECAL	537 772 €	1932	0	0
Madeira	4 920 €	953	0	0
Outros	28 721 €	236	0	0
Papel e Cartão	2 508 327 €	28309	1	0
Plástico	6 445 759 €	32475	1	0
Vidro	411 339 €	22415	0	0
ACERTO	14 192 €	-	-	-
Total	10 586 087 €	91047	2	0

Tabela 14 Quantidades de embalagens colocadas no mercado em 2022 e respectivos ecovalores

Material	Prestação Financeira [€/kg]
Vidro	0,020350
Papel/Cartão	0,097270
Plástico	0,220010
Aço	0,244530
Alumínio	0,039100
ECAL	0,309310
Madeira	0,005560
Outros	0,133730

Tabela 15 Prestação financeira em vigor

III. Lista de parceiros

#	SGRU	População total servida	Nº de soluções de valorização existentes										Observações	
			Estações de transferência	Tratamento mecânico/biológico	Incineradoras	Aterros sanitários	Contentores verdes	Contentores azuis	Contentores amarelos	Ecopontos	Ecocentros	Estações de triagem		Total de soluções de valorização
Continente														
1	Algar	467475	8	5	0	2	4636	4266	4340	3392	12	2	16663	
2	Amarsul	783 347	1	3	0	2	4763	39549	39348	4763	6	1	88436	
3	Ambilital	109503	5	2	0	2	254	195	145	907	8	1	1519	
4	Ambisousa	328016	-	-	-	2	263	-	-	1634	10	3	1912	
5	Amcal	22 898	3	-	-	1	129	129	129	129	6	1	527	
6	Braval	298 479	1	1	-	1	103	97	80	1344	1	1	1629	
7	Ecoleziria	121 289	3	-	-	1	990	843	841	815	4	-	3497	
8	ERSUC	-	7	2	-	2	6571	5811	5795	5732	7	2	23929	
9	Gesamb	141 379	4	1	0	1	1255	1026	995	949	7	1	4238	
10	Lipor	967 157	2	1	1	1	1517	1183	1710	67653	31	1	72100	
11	Planalto Beirão	326 290	3	1	-	1	28	8	1	2869	18	1	2930	
12	Resialentejo	86 505	4	1	0	1	731	699	695	690	5	1	2826	
13	Resíduos do Nordeste	128 796	4	1	-	1	-	-	-	948	14	1	969	
14	Resistrela	181 603	9	1	0	1	0	0	0	1498	14	1	1523	
15	Resinorte	-	-	-	-	-	537	66	56	6782	-	-	7441	
16	Resitejo	194362	7	1	0	1	144	6	8	2160	8	1	2336	
17	Resulima	307479	2	1	-	2	-	-	-	2076	2	2	2085	
18	Suldouro	438 780	0	1	0	2	2044	2099	2100	1958	5	1	8210	
19	Tratalixo	857 903	0	2	0	1	4268	5186	4726	4174	10	1	18367	
20	Valnor	243 253	7	1	-	2	2666	2399	2439	2280	15	2	9811	
21	Valorlis	302 117	3	1	-	1	465	24	26	1797	4	1	2321	
22	Valorminho	72322	1	1	-	1	-	-	-	799	2	1	805	
23	Valorsul	408 979	6	1	1	2	4961	5068	5156	4732	8	2	19937	Dados apenas da Valorsul - Oeste
	Total	6 318 537	80	28	2	31	36 325	68654	68 590	120 081	197	28	294 016	
R. A. Açores														
24	Musami	134 259	-	2	1	4	734	604	289	730	3	2	2369	
25	Bioaçores (Equiambi)	12476	3	3	-	-	327	336	337	397	3	3	1409	Graciosa e S. Jorge a aguardar resposta
26	Resiaçores	-	-	-	-	-	-	-	-	0	-	-	0	
27	Teramb	53 311	-	1	1	1	743	754	753	740	4	1	2998	
	Total	200 046	3	6	2	5	1 804	1 694	1 379	1 867	10	6	6 776	
R. A. Madeira														
28	ARM	76 143	4	1	1	2	1429	1214	1208	1007	4	2	4962	

* No âmbito do Relatório Anual de Actividades de 2022, o Electrão em parceria com as restantes EG-SIGRE procederam ao envio de um email aos SGRU a solicitar o envio da informação referente ao nº de soluções de valorização existentes nas unidades. Obtiveram-se resposta de 27 SGRUs

Tabela 16 Lista de SGRU e respectivas soluções de valorização

#	Locais de recolha SGRU	SGRU	Origem	Distrito	Concelho
Continente					
1	Monte Novo dos Modernos	Ambital	Rel. Selectiva; TMB	Setúbal	SANTIAGO DO CACÉM
2	ATERRO SANITÁRIO	AMCAL	Rel. Selectiva	Beja	CUBA
3	CENTRO DE TRATAMENTO DE RESÍDUOS	Ecobeirão	Rel. Selectiva; TMB	Viseu	TONDELA
4	ET Vouzela	Ecobeirão	Rel. Selectiva	Viseu	VOUZELA
5	ET SEIA	Ecobeirão	Rel. Selectiva	Guarda	SEIA
6	ET VISEU	Ecobeirão	Rel. Selectiva	Viseu	VISEU
7	ATERRO SANITÁRIO DA RAPOSA	Ecolezíria	Rel. Selectiva	Santarém	ALMEIRIM
8	ECOLEZÍRIA - TRIU	Ecolezíria	Rel. Selectiva	Santarém	BENAVENTE
9	PARQUE AMBIENTAL DA RES. NORDESTE	Resíduos do Nordeste	Rel. Selectiva; TMB	Bragança	MIRANDELA
10	PARQUE AMBIENTAL DO MONTINHO	Resialentejo	Rel. Selectiva; TMB	Beja	BEJA
11	ESTAÇÃO TRIAGEM FUNDÃO	Resiestrela	Rel. Selectiva; TMB	Castelo Branco	FUNDÃO
12	UNIDADE DA GUARDA	Resiestrela	Rel. Selectiva	Guarda	GUARDA
13	UNIDADE DE CASTELO BRANCO	Valnor	Rel. Selectiva	Castelo Branco	CASTELO BRANCO
14	UNIDADE DE ABRANTES	Valnor	Rel. Selectiva	Santarém	ABRANTES
15	ATERRO SANITÁRIO DE AVIS	Valnor	Rel. Selectiva; TMB	Portalegre	AVIS
16	S.PEDRO DA TORRE	Valorminho	Rel. Selectiva	Viana do Castelo	VALENÇA
17	ESTAÇÃO DE TRIAGEM DE LUSTOSA	Ambisousa	Rel. Selectiva	Porto	LOUSADA
18	ESTAÇÃO DE TRIAGEM DE RIO MAU	Ambisousa	Rel. Selectiva	Porto	PENAFIEL
19	ESTAÇÃO DE TRIAGEM PAREDES	Ambisousa	Rel. Selectiva	Porto	PAREDES
20	UNIDADE DE TRIAGEM	Braval	Rel. Selectiva; TMB	Braga	PÓVOA DE LANHOSO
21	ATERRO SANITÁRIO ÉVORA	Gesamb	Rel. Selectiva; TMB	Évora	ÉVORA
22	Ecoparque do Relvão	RSTJ	Rel. Selectiva; TMB	Santarém	CHAMUSCA
23	AS DO VALE DO LIMA E BAIXO CÁVADO	Resulima	Rel. Selectiva	Viana do Castelo	VIANA DO CASTELO
24	UCPT PARADELA	Resulima	Rel. Selectiva	Braga	Barcelos
25	ESTAÇÃO DE TRANSFERÊNCIA DE ARCOS DE VALDEVEZ	Resulima	Rel. Selectiva	ARCOS DE VALDEVEZ	ARCOS DE VALDEVEZ
26	A.S. DE LEIRIA - UNITRIAGEM	Valorlis	Rel. Selectiva; TMB	Leiria	LEIRIA
27	Ecocentro/TMB	Valorlis	Rel. Selectiva; TMB	Leiria	LEIRIA
28	ATERRO SANITÁRIO DO BARLAVENTO	Algar	Rel. Selectiva; TMB	Faro	PORTIMÃO
29	Parque Ambiental da Alfarrobeira	Algar	Rel. Selectiva; TMB	Faro	QUARTEIRA
30	ET FLO (SOTAVENTO)	Algar	Rel. Selectiva	Faro	FARO
31	ECOPARQUE SEIXAL	Amarsul	Rel. Selectiva; TMB	Setúbal	SEIXAL
32	A.S. Simões	Amarsul	Rel. Selectiva;	Setúbal	SEIXAL
33	ECOPARQUE PALMELA	Amarsul	Rel. Selectiva; TMB	Setúbal	PALMELA
34	TRANSUCATAS	Amarsul	Rel. Selectiva	Setúbal	SEIXAL
35	ECOPARQUE SETÚBAL	Amarsul	TMB	Setúbal	SETÚBAL
36	CITVRSU AVEIRO	Ersuc	Rel. Selectiva; TMB	Aveiro	AVEIRO
37	CITVRSU COIMBRA	Ersuc	Rel. Selectiva; TMB	Coimbra	COIMBRA
38	UP1 - CITRU DE CODESSOSO	Resinorte	Rel. Selectiva	Braga	CELORICO DE BASTO
39	UP1 - CITRU de Vila Real	Resinorte	Rel. Selectiva	Braga	Vila Real
40	UP2 - CITRU DE BOTICAS	Resinorte	Rel. Selectiva	Vila Real	BOTICAS
41	UP3 - CITRU BIGORNE, LAMEGO	Resinorte	Rel. Selectiva	Viseu	LAMEGO
42	UP4 - CITVRU DE RIBA DE AVE	Resinorte	Rel. Selectiva; TMB	Braga	VILA NOVA DE FAMILIÇÃO
43	ATERRO DE SERMONDE	Suldouro	Rel. Selectiva; TMB	Porto	VILA NOVA DE GAIA
44	TRAJOUCE	Tratolixo	Rel. Selectiva; TMB	Lisboa	CASCAIS
45	RESITEJO	Tratolixo	Rel. Selectiva	Santarém	CHAMUSCA
46	CENTRAL DA ABRUNHEIRA	Tratolixo	Rel. Selectiva; TMB	Lisboa	MAFRA
47	CT CADAVAL	Valorsul	Rel. Selectiva	Lisboa	CADAVAL
48	CTE LUMIAR	Valorsul	Rel. Selectiva	Lisboa	LISBOA
49	Lumiar - Tratolixo Trajouce	Valorsul	Rel. Selectiva	Lisboa	CASCAIS
50	Bluepapers	Valorsul	Rel. Selectiva	Lisboa	LOURES
51	Francisco M. Rodrigues	Valorsul	Rel. Selectiva	Lisboa	LOURES
52	CTRSU - S. JOÃO DA TALHA	Valorsul	Val. Energética	Lisboa	LOURES
53	MATO DA CRUZ (I.T.V.E.)	Valorsul	Val. Energética	Lisboa	VILA FRANCA DE XIRA
54	CENTRO TRIAGEM LIPOR	Lipor	Rel. Selectiva	Porto	GONDOMAR
55	Lustosa - Ambisousa	Lipor	Rel. Selectiva	Porto	LOUSADA
56	Baguim Monte - Greenpapers	Lipor	Rel. Selectiva	Porto	GONDOMAR
57	CVE LIPOR II	Lipor	Val. Energética	Porto	MAIA
R.A. Açores					
58	CPR DA ILHA DO CORVO	Resiaçores	Rel. Selectiva; TMB	Ilha do Corvo	Corvo

#	Locais de recolha SGRU	SGRU	Origem	Distrito	Concelho
59	CPR DA ILHA DAS FLORES	Resiaçores	Rel. Selectiva; TMB	Ilha das Flores	LAJES DAS FLORES
60	CPR DA ILHA DE SANTA MARIA	Resiaçores	Rel. Selectiva; TMB	Ilha de Santa Maria	VILA DO PORTO
61	CPR DA ILHA DO PICO	Resiaçores	Rel. Selectiva; TMB	Ilha do Pico	MADALENA
62	CT ANGRA DO HEROÍSMO	Resiaçores	Rel. Selectiva	Ilha Terceira	ANGRA DO HEROÍSMO
63	CPR FAIAL (HORTA)	Resiaçores	Rel. Selectiva; TMB	Ilha do Faial	HORTA
64	CPR DA ILHA DA GRACIOSA	Equiambi	Rel. Selectiva; TMB	Ilha Graciosa	SANTA CRUZ DA GRACIOSA
65	CPR DA ILHA S. JORGE	Equiambi	Rel. Selectiva; TMB	Ilha São Jorge	CALHETA (SÃO JORGE)
66	ESTAÇÃO DE TRATAMENTO DE RESÍDUOS SÓLIDOS SÃO MIGUEL	Musami	Rel. Selectiva	Ilha de São Miguel	PONTA DELGADA
67	Aterro do Nordeste	Musami	Rel. Selectiva; TMB	Ilha de São Miguel	NORDESTE
68	CTM - ECOII	Musami	TMB	Ilha de São Miguel	PONTA DELGADA
R.A. Madeira					
69	CT - PORTO SANTO	Águas e Resíduos da Madeira	Rel. Selectiva	Ilha de Porto Santo	PORTO SANTO
70	ET RSU FUNCHAL	Águas e Resíduos da Madeira	Rel. Selectiva	Ilha da Madeira	FUNCHAL
71	CT - PORTO NOVO	Águas e Resíduos da Madeira	Rel. Selectiva	Ilha da Madeira	SANTA CRUZ

Tabela 17 Lista de locais de recolha de SGRU

IV. Quantidades retomadas de resíduos de embalagens

#	SGRU	Materiais dos resíduos retomados (t)						
		Vidro	Papel/ Cartão	Plástico	Aço	Alumínio	ECAL	Madeira
Continente								
1	Algar	1152	1652	754	20	10	-	-
2	Amarsul	718	1485	1477	48	16	51	-
3	Ambital	113	394	107	-	6	-	-
4	Ambisousa	325	616	283	-	5	-	-
5	Amcal	29	81	53	-	-	-	-
6	Braval	446	524	334	22	-	23	-
7	Ecoleziria	98	147	97	-	-	-	-
8	ERSUC	1107	1519	1172	93	25	75	-
9	Gesamb	131	293	83	24	-	-	-
10	Lipor	1445	2307	1257	46	23	47	-
11	Planalto Beirão	300	477	253	17	8	24	-
12	Resialentejo	61	313	189	43	7	-	-
13	Resíduos do Nordeste	94	177	104	22	-	-	-
14	Resistrela	150	316	130	-	-	-	-
15	Resinorte	1172	2154	1063	62	14	-	-
16	Resitejo	195	310	377	24	7	21	-
17	Resulima	430	563	306	30	10	26	-
18	Suldouro	512	861	630	20	12	25	-
19	Tratolixo	798	1192	1290	74	42	48	-
20	Valnor	149	516	183	-	7	-	-
21	Valorlis	344	561	474	25	10	24	-
22	Valorminho	113	176	81	-	-	-	8
23	Valorsul	1818	3842	3400	105	43	118	-
R.A. Açores								
24	Musami	88	544	196	38	-	26	-
25	Bioaçores (Equiambi)	47	61	123	-	-	-	-
26	Resiaçores	168	426	472	-	6	10	-
27	Teramb	-	-	-	-	-	-	-
R.A. Madeira								
28	ARM	340	690	208	23	-	23	-
	Total	12344	22197	15096	736	252	542	8

Tabela 18 Quantidades RE retomadas por SGRU com proveniência na recolha selectiva (toneladas)

Origem	SGRU	Vidro	Papel/ Cartão	Plástico	Aço	Alumínio	ECAL	Madeira
Contínente								
TM/TMB	Algar	-	-	-	-	-	-	0
TM/TMB	Amarsul	110	-	439	144	8	49	-
TM/TMB	Ambital	-	-	-	-	-	-	-
TM/TMB	Ambisousa	-	-	-	-	-	-	-
TM/TMB	Amcal	-	-	-	-	-	-	-
TM/TMB	Braval	30	-	17	-	-	-	-
TM/TMB	Ecolezíria	-	-	-	-	-	-	-
TM/TMB	ERSUC	-	-	495	236	-	45	-
TM/TMB	Gesamb	25	22	49	26	-	-	-
TM/TMB	Lipor	-	-	-	-	-	-	-
VE	Lipor	-	-	-	385	-	-	-
TM/TMB	Planalto Beirão	-	-	229	87	16	25	0
TM/TMB	Resialentejo	29	-	10	-	-	-	-
TM/TMB	Resíduos do Nordeste	-	-	111	23	-	-	-
TM/TMB	Resistrela	-	47	169	56	-	25	-
TM/TMB	Resinorte	-	-	132	18	-	24	-
TM/TMB	Resitejo	-	-	44	-	8	-	-
TM/TMB	Resúlima	-	-	106	20	-	-	-
TM/TMB	Suldouro	-	-	-	19	-	-	-
TM/TMB	Tratolixo	-	47	11	57	-	-	-
TM/TMB	Valnor	-	64	171	42	-	-	-
TM/TMB	Valorlis	-	-	131	51	17	-	-
TM/TMB	Valorminho	-	-	15	-	-	-	-
TM/TMB	Valorsul	-	-	-	-	-	-	-
VE	Valorsul	-	-	-	516	66	-	-
R.A. Açores								
TM/TMB	Musami	-	-	-	-	-	-	-
TM/TMB	Bioaçores (Equiambi)	-	-	-	-	-	-	-
TM/TMB	Resiaçores	-	-	62	-	-	-	-
VE	Teramb	-	-	-	-	-	-	-
R.A. Madeira								
TM/TMB	ARM	-	-	-	-	-	-	-
Total		195	179	2192	1679	115	168	0

Tabela 19 Quantidades RE retomadas por SGRU com proveniência na recolha indiferenciada (toneladas)

V. Receitas provenientes da venda de embalagens

Vendas	Valores de retoma positivos	Valores de retoma negativos
Vidro	142 004 €	1 158 €
Papel/Cartão	3 525 700 €	0 €
Plástico	5 558 948 €	590 348 €
Aço	493 489 €	0 €
Alumínio	296 107 €	0 €
ECAL	-	29 172 €
Madeira	-	832 €
Total	10 016 248 €	621 509 €

Tabela 20 Valores de retoma positivos e negativos de embalagens (€)